



Evaluation des sessions 1, 2 et 3 de la formation-action Alim'Activ en Île-de-France

Rapport d'évaluation



Sommaire

- La formation Alim'Activ en Île-de-France
- Les démarches mises en œuvre par les territoires à l'issue de la formation
- Les enseignements clés de l'évaluation

I. LA FORMATION ALIM'ACTIV EN ÎLE-DE- FRANCE

1. Présentation de la formation
2. Historique de la formation
3. Objectifs et méthodologie de l'évaluation

Présentation de la formation Alim'Activ



OBJECTIF : Mener une instance de coordination de la lutte contre la précarité alimentaire à l'échelle locale

Objectifs pédagogiques principaux

Identifier les acteurs de son territoire à impliquer

Mener un diagnostic local

Recueillir les contraintes des associations en matière d'approvisionnement

Recueillir les besoins des personnes en situation de précarité alimentaire

Intégrer les enjeux de santé et nutrition à sa coordination

Adopter une posture de coordinateur facilitatrice

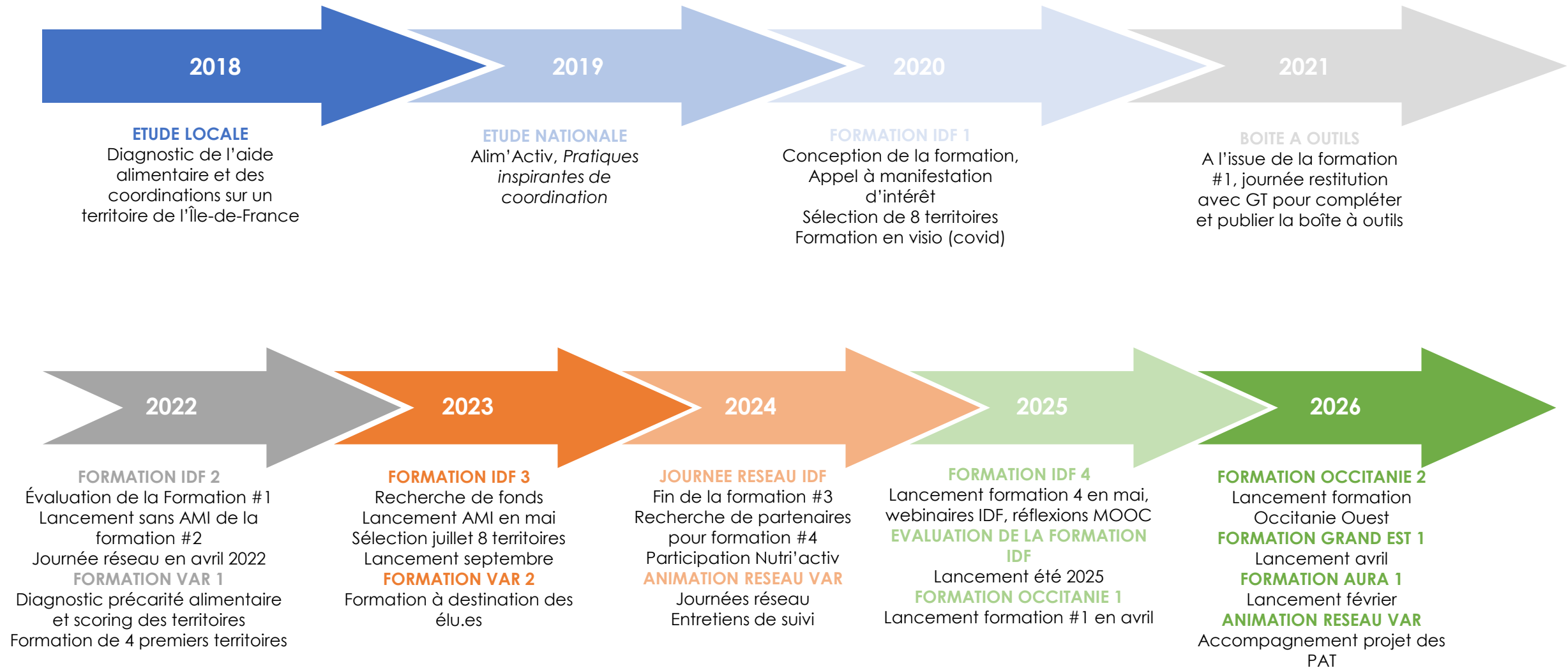
Synthétiser et restituer les enjeux clés de sa coordination

5 journées de formation

- Lancement d'une démarche de coordination locale, diagnostic local et cartographie des acteurs
- Les enjeux de la logistique de l'aide alimentaire
- La participation des personnes concernées et l'intégration des enjeux de santé à sa coordination
- La posture de coordinateur.ice/facilitateur.ice
- Journée réseau : restituer les enjeux clés de sa coordination

*8 à 10 territoires formés par session, représentés par des binômes / trinômes
A destination d'acteurs associatifs / institutionnels*

L'historique de la formation en Île-de-France



L'historique de la formation en Île-de-France

Formation 1 : modélisation et expérimentation de la formation

- Co-financement DRIAAF, CR IDF, ARS IDF
- 15 candidatures, 8 territoires retenus
- Création de la boîte à outils
- Evaluation qualitative menée par l'Ansa

Nov 20 / Fev 21



Formation 2 : test de la répliquabilité du modèle, prémisses d'essaimage

- Financement ARS
- 3 territoires franciliens et la Métropole de Nantes
- Evaluation quantitative menée par l'Ansa

Oct 21 / Mar 22



Formation 3 : mise en évidence d'une forte demande des territoires à bénéficier de la formation

- Financement ARS
- 24 candidatures, 8 territoires retenus
- Evaluation quantitative menée par l'Ansa

Sep 23 / Jan 24

L'historique de la formation en Île-de-France

- 18 territoires formés en Île-de-France
- 8 départements représentés :

Département	Nb territoires
77	2
78	1
91	2
92	2
93	6
94	1
95	3
75	1

- 1 territoire hors Île-de-France : Métropole de Nantes (session 2, hors périmètre de l'évaluation)

Session	Département	Territoires formés
1- 2020/2021	77	Communauté d'agglomération Melun Val de Seine
	78	Sartrouville
	91	Grigny
	92	Gennevilliers
	93	Saint-Denis
	93	Aubervilliers
2-2021/2022	95	Communauté d'agglomération Roissy Pays de France (CARPF)
	92	Nanterre
	93	Montreuil
	93	Département Seine-Saint-Denis
3-2023/2024	75	Paris 11ème
	77	Savigny-le-Temple
	91	Evry-Courcouronnes
	93	Bondy
	93	Pierrefitte
	94	Champigny-sur-Marne
	95	Cergy
	95	Villiers-le-Bel

L'historique de la formation en Île-de-France

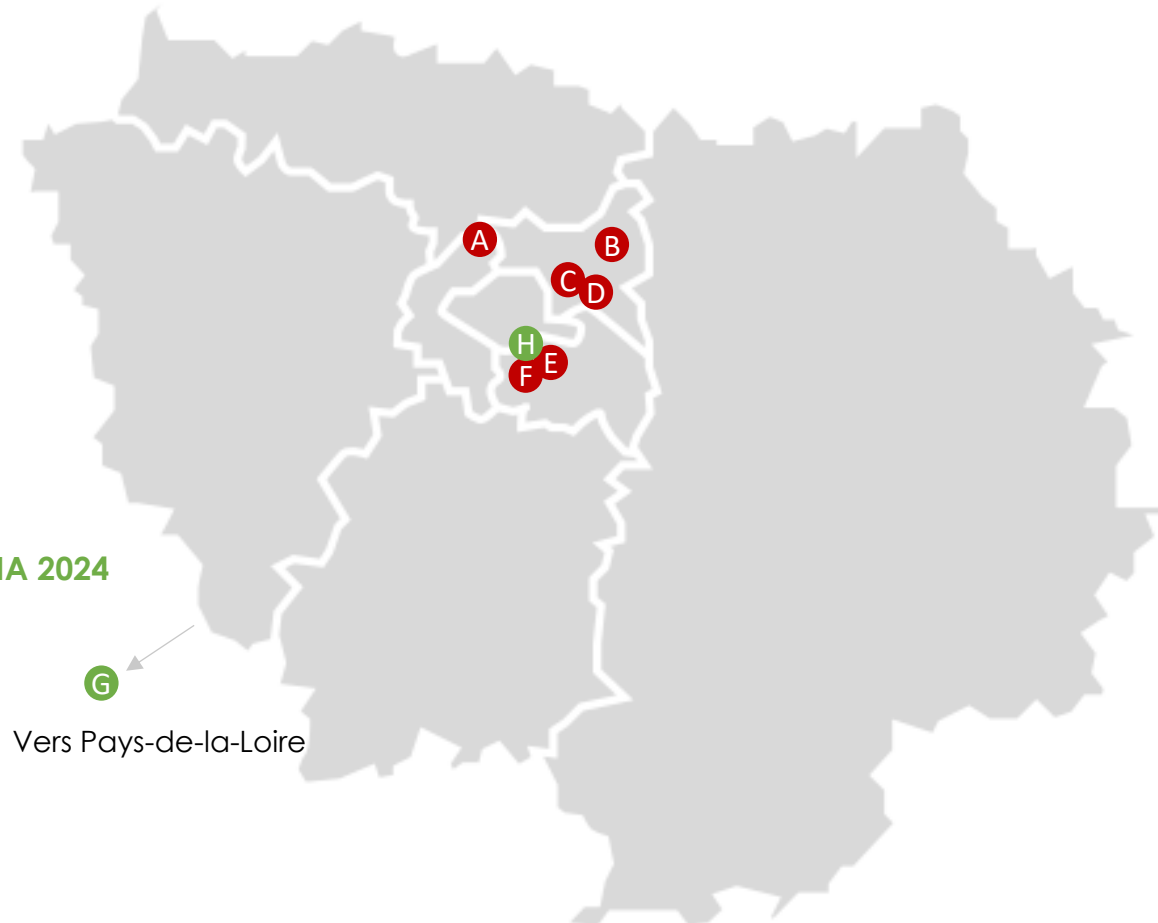
Les territoires participants à la session 4 (2025)

Candidats franciliens

- A Gennevilliers
- B Sevrans
- C Romainville
- D Rosny-Sous-Bois
- E Alfortville
- F Vitry-sur-Seine

Candidats sélectionnés PNA 2024

- G Couëron (44)
- H Ivry-sur-Seine (94)



➤ Plusieurs leçons apprises de l'AMI partagé :

- **Diminution** de moitié des candidatures reçues
- Concentration des candidatures sur la **petite couronne**

➤ Questionnements sur l'**adéquation de la formation aux besoins actuels** des territoires :

- Compréhension des **apports de la formation** Alim'Activ pour les territoires
- Identifier les **leviers à développer pour accompagner les territoires** dans leurs démarches de coordination

Les objectifs et la méthodologie de l'évaluation

Evaluer les **effets de la formation Alim'Activ** sur la **mise en œuvre de démarches de coordination** des acteurs de la lutte contre la précarité alimentaire à l'échelle des **territoires participants aux sessions 1, 2 et 3** en Île-de-France

Réaliser un **Etat des lieux des démarches de coordination territoriales et opérationnelles** mises en œuvre dans les territoires formés Alim'Activ

Comprendre la façon dont les territoires se sont **appropriés les enjeux de la formation** pour monter et pérenniser une démarche de coordination sur leur territoire

Identifier des **pistes de travail et recommandations sur le futur de la formation** en Île-de-France, et sur son **essaimage** dans d'autres régions françaises en 2026

Volet quantitatif

Questionnaire adressé aux territoires

Approfondissement qualitatif
auprès de 9 territoires

Approfondissement qualitatif
auprès d'acteurs départementaux et régionaux

Les objectifs et la méthodologie de l'évaluation

- **Echantillon quantitatif** – partage d'un questionnaire par mail aux personnes ayant participé à la formation.

- **Réponses reçues** de:

- 17 territoires sur les 18 formés
- 19 personnes répondantes
- Pas de réponse obtenue sur Pierrefitte – absence de la personne formée

- Entretiens **d'approfondissement**

- Métropole du Grand Paris pour l'animation du réseau des PAT
- UNCCAS

- **Entretien qualitatif** auprès de 9 territoires

- Personnes formées, structures partenaires etc.
- Territoires sélectionnés pour représentativité et volontariat

Territoire	Structure rencontrée
Champigny	CCAS et CPTS
Gennevilliers	CCAS et CLS
Bondy	Association Lab3S
Savigny	Association Generactions 77
Montreuil	CCAS, SSD, Secours Catholique, Epicerie sociale
Paris 11ème	Maison des Solidarités 11ème, FAS, Maison des Solidarités 7ème/15ème/16ème, Coordination centrale Ville de Paris
Département 93	CD93
CA Melun	Direction Politique de la Ville, Groupe Hospitalier Sud IDF
CA Roissy Pays de France	Pôle innovation sociale pilote du PAT

II. LES DÉMARCHES MISES EN ŒUVRE PAR LES TERRITOIRES À L'ISSUE DE LA FORMATION

- 1. Le regard des territoires sur la formation**
- 2. Les démarches mises en œuvre sur les territoires**
- 3. Les prochaines étapes pour les territoires**

Le regard des territoires sur la formation

- Une formation **jugée pertinente et de qualité** par les participant.es en termes de **fond et d'outils présentés** :
 - Identification et mobilisation des partenaires et personnes ressources sur son territoire
 - Nouveaux réflexes acquis pour penser plus systématiquement la transversalité : mise en réseau, participation des personnes concernées, liens entre alimentation et santé etc.
 - Réutilisation d'outils et techniques d'animation pour penser des collaborations plutôt que des postures descendantes
- La création **d'espaces d'échanges et de réflexion** entre territoires :
 - Découvrir des dynamiques sur des territoires voisins, s'inspirer de retours d'expériences
 - Avoir 4 jours dédiés pour travailler sur le fond et penser son projet territorial
 - Renforcer sa légitimité en tant qu'acteur porteur d'une démarche de coordination

La participation à Alim'Activ permet d'impulser une réflexion et une dynamique sur un territoire, et peut être un accélérateur pour la mise en œuvre de démarches allant vers une meilleure coordination des acteurs, selon la maturité du territoire sur ces enjeux.

Les démarches mises en œuvre sur les territoires

Session - Territoire	Cartographie	Diagnostic de territoire	Projet de mutualisation	Au moins une réunion de coordination	Autres actions	Rien n'a été mis en œuvre
1 - CA Melun	X			X	X	
1 - Sartrouville						X
1 - Grigny	X	X	X	X		
1 - Gennevilliers	X	X				
1 - Saint-Denis				X	X	
1 - Aubervilliers				X		
1 - CA Roissy Pays de France	X	X				
2 - Nanterre				X	X	
2 - Montreuil	X	X	X	X	X	
2 - Seine-Saint-Denis					X	
3 - Paris 11ème	X			X	X	
3 - Savigny-le-Temple			X			
3 - Evry-Courcouronnes	X		X	X		
3 - Bondy	X	X		X		
3 - Champigny-sur-Marne				X	X	
3 - Cergy				X		
3 - Villiers-le-Bel						X

X : coordinations encore actives aujourd'hui

- **15 territoires** ont mis en œuvre au moins une **activité allant dans le sens d'une meilleure coordination** interacteurs
- **8 territoires** ont réalisé une **cartographie des acteurs** et / ou un **diagnostic local**
 - Pour 6 territoires, ces démarches ont **abouti à la tenue d'au moins une réunion de coordination**
- **11 territoires** ont animé au moins une **réunion de coordination**
 - 9 de ces démarches sont encore actives aujourd'hui
- Les démarches de coordination s'accompagnent ou aboutissent généralement à un **autre projet monté en parallèle**

Les démarches mises en œuvre sur les territoires

- **Des territoires moteurs**, où des coordinations locales se sont montées et développées autour de différents projets

Pour une meilleure connaissance et coordination interacteurs :

- Coordination des **7^{ème} / 15^{ème} / 16^{ème} arrondissements de Paris** : semainier de l'aide alimentaire
- Coordination de **Bondy** : plateforme numérique pour la coordination

Pour aller vers une meilleure coordination logistique :

- **CASAAM de Montreuil** : actions mutualisées – fiches de liaison, achats de denrées, Réveillon solidaire, ouverture d'une plateforme logistique
- Coordination d'**Evry-Courcouronnes** : ramasses en cantines scolaires, mutualisation des forces bénévoles

Pour aller vers des actions de mieux manger et de lien avec la santé :

- Coordination de **Nanterre** : ateliers santé, formation de bénévoles
- Coordination de la **CA Melun Val de Seine** : projet « mon panier ma santé » pour distribution de produits bio en circuits courts et discussions autour du bien manger
- Coordination de **Champigny-sur-Marne** : financements MMPT pour distribution de chèques verts et animation d'ateliers nutrition santé dans les Centres sociaux

Les démarches mises en œuvre : des territoires moteurs

Bondy – Association Lab3S et EPT Est Ensemble

- Souhait du [Lab3S](#) de monter une instance de coordination sur le territoire de Bondy, dans un contexte de **foisonnement d'associations sur la ville qui mènent des actions locales peu identifiées**
- Rapprochement avec Est Ensemble, qui travaillaient sur la labellisation de leur établissement public territorial (EPT) : participation à la formation Alim'Activ en binôme, puis **désengagement d'Est Ensemble** car manque de temps à consacrer à l'animation d'une coordination
- Après la formation, le Lab3S s'est rapprochée du **CCAS de Bondy** pour leur présenter le projet de coordination locale des acteurs, et une **coordination a vu le jour début 2025** :
 - Mise en place d'un annuaire des acteurs du territoire
 - Réalisation d'un diagnostic partagé
 - Priorisation de 3 thématiques de travail : 1/ La communication locale auprès des habitant.es de Bondy pour renforcer leur connaissance des acteurs locaux ; 2/ Les besoins recensés auprès des associations ; 3/ La mise en place de projets mutualisés
 - Création d'une [plateforme numérique](#) de la coordination pour partager à l'ensemble des membres les compte-rendu des rencontres et les événements sur le territoire

→ Une dynamique toujours en cours de mise en œuvre, le Lab3S rencontre des difficultés à mobiliser de façon pérenne les acteurs associatifs pour participer à la démarche. L'objectif est de convaincre les associations de la pertinence d'une coordination, que celle-ci est là pour les aider dans leur travail quotidien : ce travail prend du temps mais permettra d'asseoir la légitimité et la pertinence de la coordination sur le territoire.

Les démarches mises en œuvre : des territoires moteurs

CASAAM de Montreuil – CCAS et Ville

- Réunion de **coordination préexistante**, rencontre annuelle autour de la couverture estivale : dispositif « colis d'urgences », distributions d'Août Secours Alimentaire (ASA) assurées par le CCAS, distributions de chèques alimentaires par le département
- Participation à **Alim'Activ en 2022 pour renforcer la dynamique locale et les habitudes de travail** entre le CCAS et la stratégie alimentaire du territoire.
- **Renforcement de la coordination** depuis lors autour de différents projets, avec un soutien de la Ville :
 - Fiches de liaisons pour faciliter l'orientation par les travailleur.ses sociaux vers l'aide alimentaire
 - Réunions tous les deux mois, GT thématiques
 - Planning de l'aide alimentaire actualisé tous les 3 mois
 - Participation aux projets Passerelle, Passerelle Plus et Vit'Alim portés par ACF et le CD93
 - Liens renforcés avec les services sociaux et de santé de la ville : permanences lors des distributions d'ASA
 - Dispositif de livraison de colis alimentaire à domicile pour personnes isolées / en précarité mobilité
 - Ouverture d'une plateforme logistique en 2025: centrale d'achats de fruits et légumes par le CCAS, redistribution aux associations, lieux d'approvisionnement et de stockage partagé pour les associations etc.

→ Une coordination qui a pris de l'ampleur avec le temps, qui a rassemblé les acteurs du territoire et de la ville autour de différents projets mutualisés, tout en captant au fil des projets menés des financements dédiés au renforcement de la coordination / de la coopération et mutualisation des acteurs de la lutte contre la précarité alimentaire à Montreuil.

Les démarches mises en œuvre : des territoires moteurs

CA Melun Val-de-Seine – Agglomération et Groupement Hospitalier Sud IDF

- Agglomération porteuse d'un CLS dont le groupe hospitalier est signataire, participation à la formation pour favoriser la **mise en place de projets communs et innovants sur le territoire**
- Mise en place d'une coordination et différents projets menés – **dernière réunion de coordination en 2023**
 - Cartographie des acteurs, puis création d'un livret des dispositifs existants pour les professionnel.les
 - Projet « Mon panier, ma santé » : distribution de produits bio en circuit-court, 20aine de foyers touchés par an
 - Animation d'ateliers pédagogiques pour personnes recourantes aux associations : apprendre à gérer un budget limité tout en maintenant une alimentation équilibrée
 - Consultations individuelles nutrition-santé pour aborder l'alimentation au regard des besoins et budgets

Champigny-sur-Marne – CCAS et CPTS

- Participation à Alim'Activ comme **opportunité pour le CCAS** qui souhaitait monter en compétence sur le sujet de la précarité alimentaire, avec un **budget pour monter une épicerie sociale et solidaire**. Engagement du CPTS par opportunité, mais désengagement suite à la formation dans le suivi des actions.
- Organisation d'une coordination des acteurs avec **GT thématiques associés** :
 - Meilleure connaissance entre acteurs et institutionnels, création d'un annuaire des solidarités
 - Montage de projets collectifs sur fonds MMPT : distribution de chèques verts et organisation d'ateliers nutrition santé dans les centres sociaux

➔ **Des problématiques communes de mobilisation des acteurs associatifs pour faire participer les personnes qu'ils accompagnent aux ateliers proposés. Enjeu de mieux communiquer autour des actions menées pour valoriser les réalisations, et faire évoluer les programmes pour toucher plus de publics concernés.**

Les démarches mises en œuvre sur les territoires

- **Des projets mutualisés / innovants**, montés en parallèle ou à la place d'une démarche de coordination à l'issue de la formation

Pour aller vers une meilleure
coordination logistique :

- **Grigny** : projet de création de deux « **Pôles solidarité** », locaux partagés pour animation d'une cuisine partagée, de distributions de colis alimentaires, d'une épicerie sociale et pour stockage de denrées
- **Savigny-le-Temple** : renforcement de la **plateforme logistique animée par Générations 77** sur le département

Pour renforcer **l'harmonisation et la lisibilité** de l'aide alimentaire :

- **Saint-Denis** : rédaction d'un **guide du droit à l'alimentation** à Saint-Denis, animation d'une **commission d'accès aux épiceries sociales** sur le territoire pour harmonisation des pratiques entre structures

Pour encourager les **coopérations aux échelles locales**

- **Conseil Départemental 93** : co-construction et co-animation du **projet Vit'Alim** en Seine-Saint-Denis

Les démarches mises en œuvre : des projets innovants / mutualisés

Grigny – CCAS

- Participation d'un **trinôme CCAS** à la formation Alim'Activ
- Activités réalisées à la suite de la formation : **cartographie des acteurs et diagnostic pour identifier les zones non couvertes et les principaux besoins**
- Lancement d'une **réunion de coordination** : identification d'une problématique **autour des lieux de stockage**
- **Abandon de la dynamique de coordination** au profit d'une réflexion autour de « **pôles solidarités** » : projet imaginé par le CCAS et le pôle habitat de la Ville, création de deux tiers lieux associatifs pour porter des distributions d'aide alimentaire, épicerie sociale et solidaire, cuisine partagée et lieux de stockage partagés

→ **Projet de coordination non-adaptée aux besoins des acteurs, montage d'un projet de mutualisation à la place.**

Savigny-le-Temple – Association Générations 77 et CCAS

- Plateforme [Générations](#) de récupération d'invendus et de redistribution aux acteurs locaux – participation à Alim'Activ pour être **outillé sur le développement d'un réseau de partenaire**, afin de faire évoluer la plateforme, en binôme avec le CCAS pour cohérence territoriale
- Absence prolongée côté CCAS, Générations a avancé seule dans sa démarche, **pas de démarche de coordination territoriale lancée**
- Renforcement **et développement de la plateforme logistique** sur le département

→ **Adaptation de l'association aux contraintes du binôme et renforcement de sa plateforme. Volonté de remobiliser les acteurs associatifs autour d'une coordination locale évoquée avec le CCAS, à l'aune de la nouvelle mandature.**

Les démarches mises en œuvre : des projets innovants / mutualisés

Département Seine-Saint-Denis – CD 93

- Participation d'un **binôme CD** à la formation, en lien avec le PAT, dans un contexte de **forte augmentation des publics vulnérables** sur le territoire post-covid, et l'émergence de **nouvelles initiatives solidaires**, proposant des formes et approches de l'aide alimentaire différente des acteurs historiques
- A l'issue de la formation, le CD **n'a pas monté d'instance de coordination**, celles-ci relevant à l'échelle départementale d'une compétence de l'Etat
- Animation en parallèle de différents projets allant vers une **meilleure connaissance / coordination interacteurs** :
 - Co-construction et animation du projet Vit'Alim sur le département avec ACF : création de comités locaux dans les 4 villes d'expérimentation du projet, pour coordonner les acteurs autour de la dynamique – services sociaux, PMI, CCAS, travailleur.ses sociaux, acteurs associatifs etc. Ces comités locaux ont posé les bases de coordinations locales qui travaillent des sujets de précarité alimentaire et questions plus vastes autour de la santé / nutrition pour les personnes les plus vulnérables
 - Animation d'un réseau des lauréats de l'AAP logistique du CD, pour favoriser l'interconnaissance et le partage d'expériences entre les porteurs de projets.

→ **Projet de coordination non-adaptée à l'échelle du territoire, mais les enseignements issus de la formation ont contribué aux réflexions des équipes du CD pour monter des projets innovants incluant un volet coordination locale.**

Des démarches non-abouties

Gennevilliers – CCAS et CLS

- Volonté en 2020 de monter une instance de coordination. Participation pour le CLS a permis d'y inscrire l'enjeu de la précarité alimentaire
 - **Actions menées pendant la formation** : cartographie des aides sur le territoire, diagnostic de territoire pour identifier les besoins des associations, écriture d'un plan d'action
 - **Pas de portage politique à l'issue de la formation** du plan d'action par le CCAS ou le CLS :
 - Personnes formées sur des postes de direction, peu de temps dédié pour animer la dynamique
 - Binôme associant la santé trop prématuré : pas d'inscription de la lutte contre la précarité alimentaire dans les objectifs stratégiques du CLS, pas de soutien politique pour s'impliquer davantage
 - Turn-over dans les équipes du CCAS pour porter le projet
 - **Participation à la session 4 Alim'Activ** pour relancer la démarche avec attention à se concentrer d'abord sur l'urgent / couverture estivale, avec un coup d'accélération dans le cadre du PAT
- Un projet non suivi à l'issue de la formation, par manque d'engagement et de moyens mis en œuvre sur le territoire. Mise en œuvre entre temps d'un plan d'action du PAT ambitieux. La participation de Gennevilliers à la 4^{ème} session de formation en Île-de-France témoigne aujourd'hui d'une maturité du territoire pour relancer la dynamique.

Des démarches non-abouties

Paris 11^{ème} – Maison des solidarités et FAS

- **Volonté politique des élu.es** du 11^{ème} de monter une instance de coordination pour les professionnel.les de l'aide alimentaire, et travailler le **lien avec la lutte anti-gaspillage alimentaire**
- **Convention de la FAS avec la Ville de Paris pour accompagner la création d'instances de coordination** dans les arrondissements : méthodologie Alim'Activ répliquée sur différents territoires
- 1^{ere} **réunion de coordination organisée en amont de la participation à Alim'Activ** : formation vue comme un levier pour renforcer la dynamique nouvellement montée
- Changement des **priorités à l'échelle du territoire à l'issue de la formation**, pas de besoins identifiés auprès des acteurs, abandon de la démarche
- Opportunité de la nouvelle mandature pour relancer la démarche

Communauté d'agglomération Roissy Pays de France

- Volonté de monter une coordination d'aide alimentaire sur le territoire, opportunité de la formation Alim'Activ
- Réalisation d'un **diagnostic de territoire, d'une cartographie des acteurs** et élaboration d'un **plan d'action** dans le cadre du PAT
- Mise en place d'un financement pour des actions s'inscrivant dans les axes du PAT, mais **l'orientation alimentaire n'a pas été retenue par les élu.es**, et l'échelle ne semblait pas correspondre pour monter une instance de coordination pertinente – **abandon de la démarche**

→ **Des démarches abandonnées par manque de soutien politique, malgré des contextes locaux favorables pour animer une coordination d'acteurs.**

Les prochaines étapes pour les territoires

- Des liens qui **restent à consolider aux échelles locales**, et à **construire avec les départements et la région**
 - 11 territoires estiment après la formation avoir une meilleure connaissance des acteurs de leur territoire, et **8 avoir effectivement renforcé leurs liens à l'échelle locale**
 - Peu affirment avoir créé de nouvelles relations avec les acteurs départements et régionaux, par **manque de temps dédié ou d'interlocuteur.ices**

- Renforcer **les liens entre territoires ayant été formés Alim'Activ** à l'échelle nationale
 - La majorité des territoires formés souhaiteraient participer à un **réseau Alim'Activ national**, pour bénéficier de **retours d'expériences et d'échanges de pratiques** entre pairs

III. LES ENSEIGNEMENTS CLÉS DE L'ÉVALUATION

1. Les freins rencontrés par les territoires
2. Les conditions de réussite d'un projet de coordination territoriale
3. Les suites envisagées pour la formation Alim'Activ en Île-de-France et ailleurs

Les freins rencontrés pour monter une démarche de coordination

Trouver l'échelle de coordination pertinente

- Spécificité francilienne sur l'importance des communes

Les structures formées ne peuvent porter la démarche

- Non inscription de la lutte contre la précarité alimentaire dans la feuille de route de la structure
- Niveaux d'engagements différents sur le sujet

Les personnes formées ne peuvent animer la démarche

- Postes trop éloignés du terrain
- Manque de temps dédié
- Turn-over ou vacances de postes

La coordination ne reçoit plus de soutien politique

- Absence de soutien politique
- Renouvellement d'une feuille de route

La démarche ne prend pas en compte les besoins des associations

- Faible mobilisation des acteurs associatifs
- Effets de concurrence entre les associations et réticences à travailler ensemble

Les conditions de réussite à son projet de coordination

D'après les témoignages des territoires ayant monté des démarches pérennes sur leurs territoires

Identifier les porteurs pertinents

- Sujet de la coordination **inscrit sur la feuille de route** de la structure
- Personnes qui ont déjà **l'habitude de travailler ensemble**
- Proposer une **échelle de coordination** adaptée aux enjeux du territoire

Répondre aux besoins des acteurs de terrain

- Repartir des **besoins des associations et des personnes concernées**
- Proposer des **outils et des solutions concrètes** pour encourager les acteurs à se mobiliser

Respecter le temps de la coordination

- Respecter les **contraintes associatives** (bénévolat, urgence etc.)
- Accepter la **montée en charge progressive** de la coordination : thématiques abordées, solutions proposées, acteurs participants etc.

Valider un soutien politique et financier

- Les projets menés dans le cadre de la coordination **légitiment la démarche**, et facilitent la recherche de financements ainsi que les RH dédié.es
- **Période électorale** et arrivée de nouveaux.elles élu.es peut relancer des dynamiques non-abouties

La suite d'Alim'Activ

➤ Evaluation de la session 4

- Entretiens de fin de formation à prévoir en mars 2026 pour Etat des lieux des démarches mises en œuvre
- Rédaction d'un rapport d'évaluation partagé au COPIL
- ➔ **Sur financements Alim'Activ session 4**

➤ Révision du **contenu de formation**

- **Adaptation des contenus** pour prendre en compte les démarches de mieux manger, l'émergence des nouveaux acteurs des solidarités alimentaires et comment les intégrer à sa démarche de coordination – associations non habilitées, collectifs citoyens etc.
- Rajout d'un module sur la **recherche de financements** pour animer un projet de coordination
- Mise à jour et diffusion large de la **boîte à outils Alim'Activ**
- ➔ **Partiellement financé par PNA 2025 et MMPT Grand Est**

➤ Organisation d'une **session 5 en Île-de-France en 2026/2027**

- Diffusion via AMI et attention portée aux **PAT** de la Métropole du Grand Paris
- Affinage des **critères de sélection** : structures en capacité de porter une démarche sur le long terme, échelle adaptée à une coordination locale
- ➔ **Pas de financements identifiés à date**

La suite d'Alim'Activ

- Animation d'un **réseau national Alim'Activ** (ouvert aux territoires formés)
 - Temps **d'interconnaissance**/ partage **d'actualité** type « **webcafé** » tous les 2-3 mois ouverts à tous les territoires formés pour échanger sur l'actualité et partager des pratiques inspirantes
 - Organisation **d'ateliers thématiques accélérateurs de projet** (1-2 thématiques par an): temps de concertation autour de sujets ciblés type coopération/mutualisation logistique, participation des personnes concernées, suivi / évaluation de projets : les sujets seront identifiés avec les territoires
 - Organisation de **webinaires** « prises de hauteur » avec des **experts ou chercheurs** sur des thématiques spécifiques
 - Organisation de **journée visite apprenante par région avec mobilisation territoires et élu.e.s**
 - Organisation de 2 **webinaires de formation des élu.e.s** à la lutte contre la précarité alimentaire sur son territoire

→ **Cofinancements à identifier**

- Essaimage des **webinaires « les précarités alimentaires »** en région Occitanie
 - 2-3 webinaires en 2026
 - COTECH : Chaire UNESCO, CNFPT, DREETS, DRAAF, Coop'Alim

→ **Financements Chaire UNESCO**

Vos contacts

GOSSET Vigdis

Directrice déléguée et Responsable de
projets

Vigdis.gosset@solidarites-actives.com

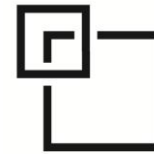
06 60 70 65 70

ROBINAULT Cécile

Responsable de projets

Cecile.robinault@solidarites-actives.com

06 47 17 13 19



Agence
nouvelle des
**solidarités
actives**

62 bis rue de Mouzaïa 75019 PARIS

Standard : 01 43 48 65 24

<http://www.solidarites-actives.com>