

Bilan de la mise en place de **Parler Bambin en Moselle**

Formation action de deux Etablissements d'accueil de jeunes enfants (EAJE) du département en 2018-2019

Par l'ANSA, en partenariat avec le Conseil départemental et la CAF de Moselle



Sommaire

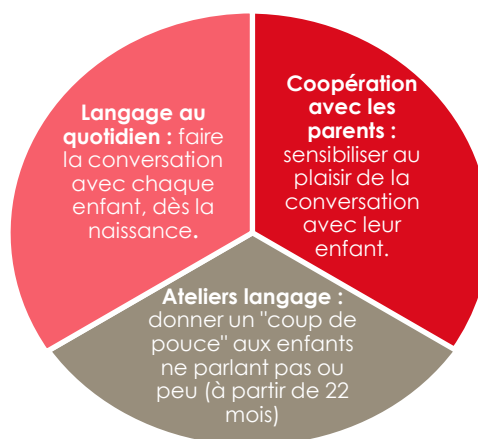
INTRODUCTION	4
CE QUE PARLER BAMBIN APPORTE AUX EAJE	8
1. Un levier efficace d'évolution des pratiques professionnelles	8
A. Un meilleur niveau de connaissance des professionnelles autour du développement langagier	8
B. Une plus grande individualisation des relations adulte-enfant	9
C. Une coopération parents-professionnelles renforcée	11
2. Des retombées positives sur le développement des enfants	12
A. Un meilleur épanouissement de l'enfant : communication, confiance et estime de soi	12
B. Une mise en pratique de parler bambin par les parents avec les enfants	12
3. Comment s'assurer de la mise en œuvre efficace de parler bambin ?	14
A. Une offre de formation et d'accompagnement pertinente et appréciée	14
B. Proposer une mise en œuvre fidèle aux principes fondamentaux de parler bambin	15
C. ...vers un gain de qualité de l'accompagnement global proposé par la structure	15
4. Annexes	17

INTRODUCTION

Bien plus qu'un mode de garde, les établissements d'accueil du jeune enfant (EAJE) proposent une variété d'activités à visée pédagogique (lecture, jeux, musique, psychomotricité, etc.). La vie collective des crèches encourage au quotidien la socialisation des enfants. Les activités, proposées principalement en groupe, rendent parfois difficile l'adaptation au rythme de chaque enfant. Tisser une relation individuelle avec chaque tout petit n'est pas toujours aisé dans ce contexte. C'est pourtant important pour accompagner l'émergence du plaisir de communiquer et de parler, des compétences qui constituent le socle des futurs apprentissages scolaires. Les EAJE peuvent ainsi jouer un rôle déterminant pour favoriser l'égalité des chances, en donnant à chaque tout petit selon son besoin dès avant l'arrivée à l'école¹.

L'approche Parler Bambin met justement au cœur des pratiques professionnelles l'attention au langage. Elle est déclinée en trois volets pour s'adapter aux besoins de chacun :

- Avec tous les enfants du groupe, dans chaque temps du quotidien : l'axe « langage au quotidien »
- Avec certains enfants ayant besoin d'un coup de pouce, dans des temps de lecture interactive avec une professionnelle, plusieurs fois par semaine : l'axe « ateliers langage ».
- Les professionnelles font aussi évoluer leur pratique avec les familles pour que les interactions soient aussi riches que possible tant à la crèche qu'à la maison : l'axe « coopération avec les parents ».



La posture générale des équipes, dans ces trois axes de travail, se décline en une douzaine de gestes précis, simples, qui permettent d'agir en faveur de trois piliers de l'apprentissage² : capter l'attention, l'engagement actif, le retour positif sur erreur. Voici quelques exemples de ces gestes, présentés par pilier de l'apprentissage :

- **Capter l'attention :** se mettre à hauteur de l'enfant, capter le regard, parler lentement et moduler l'intonation, appeler l'enfant par son prénom, utiliser le « je » et le « tu », instaurer le tour de parole
- **Engager l'enfant de manière active** dans la découverte : poser des questions ouvertes, attendre la réponse de l'enfant, proposer des choix, vérifier sa compréhension en donnant des consignes simples, être attentif à ses réactions, ne pas devancer les demandes, créer le besoin
- **Apprendre par essai erreur grâce au feedback positif :** verbaliser les actions, utiliser le même mot dans des situations différentes ; ne pas faire répéter mais reformuler ; enrichir les propos de l'enfant ; nommer et faire nommer les objets du quotidien ; encourager et valoriser l'enfant.

¹ Selon un principe d'universalisme proportionné, Parler bambin est proposé à tous les enfants mais la pratique des équipes s'adapte aussi aux besoins de chacun.

² Cf. *Apprendre !* Stanislas Dehaene

ORIGINES DE PARLER BAMBIN

2006-2008 : Co-construction du dispositif par Michel Zorman, médecin de santé publique et chercheur au laboratoire des Sciences de l'Education (cognisciences), et des **professionnels de la petite enfance** de Grenoble. Expérimentation dans deux crèches. Premiers résultats positifs de l'évaluation d'impact menée avec une soixantaine d'enfants.

2009-2014 : Extension de Parler Bambin à Grenoble et diffusion à d'autres villes pionnières (Lille, Le Havre, Courcouronnes, Conseil départemental d'Ille-et-Vilaine, Nantes, etc.), adaptations locales fortes

2016-2021 : Expérimentation de Parler Bambin coordonnée par dans 94 crèches pour en mesurer les effets de manière plus robuste (plus de 1000 enfants). Stabilisation du modèle afin de pouvoir comparer les pratiques et impacts pour les enfants.

2018 – Préparation de l'essai post 2021 : formation de nouveaux sites volontaires pour stabiliser un fonctionnement hors protocole expérimental, formation de formateurs, mise en place du suivi de la fidélité au modèle expérimenté (dont l'impact est évalué).

MOSELLE : FORMATION DE 2 CRECHES A PARLER BAMBIN

En 2018-2019, **deux crèches sont formées à l'approche Parler Bambin en Moselle, à l'initiative du Conseil départemental et de la CAF de Moselle.**

Multi-accueil Le Marmouset	Sarreguemines	40 berceaux	15 professionnelles.
Multi-accueil Premiers Pas	Uckange	40 berceaux	15 professionnelles.

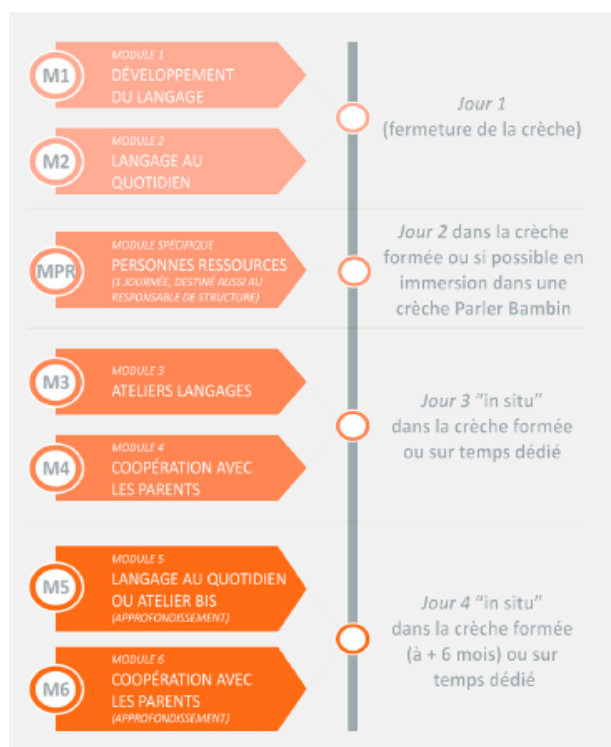
La Moselle mène en effet une politique active en matière de lutte contre les inégalités sociales et de prévention en faveur des publics fragiles, traduite dans le Schéma Départemental des Services aux Familles 2016-2020 qui prévoit dans son axe 3 « de renforcer le rôle social des modes d'accueil » et d'accompagner les familles vulnérables vers les structures d'accueil.

Le territoire programme la formation, en complément des 2 crèches présentées ci-dessus, de 6 crèches en 2019-2020. Les équipes du Conseil départemental intervenant en protection de l'enfance et en centres de protection maternelle infantile (PMI) se voient également proposer progressivement la formation à l'approche, adaptée à leur organisation de travail, à partir de 2019.

Les deux crèches d'Uckange et Sarreguemines ont été formées et accompagnées à la mise en œuvre de Parler Babin à travers :

- Une **formation-action** en 7 modules d'une demie journée chacun (ci-contre), dont 1 journée de fermeture de la crèche et 3 de mise en pratique en structure ouverte
- Une journée de **post-formation** avec l'intégralité de l'équipe
- Un **bilan de fin de formation**
- Un **suivi à distance** disponible pour répondre à d'éventuels besoins (hotline).

L'invitation à une **journée d'échange** de pratiques réunissant plusieurs EAJE (à venir).



EVALUATION DE FIN DE FORMATION

Le présent bilan réalisé par l'Ansa répond à **2 objectifs** :

- Evaluer l'impact de la formation sur les pratiques professionnelles, sur le développement langagier des tout petits et la manière dont les parents se sont approprié le dispositif
- Evaluer le processus ayant abouti aux résultats observés pour identifier ce qui est à pérenniser ou à ajuster pour la poursuite de la démarche engagée en Moselle.

L'évaluation menée cherche pour ce faire à répondre à **3 grandes questions**³ :

1. Dans quelle mesure la formation a-t-elle fait évoluer les pratiques professionnelles des structures ?
2. Dans quelle mesure la formation permet-elle de valoriser le développement langagier des tout petits ?
3. Dans quelle mesure la formation a-t-elle favorisé la conduite du changement au sein des EAJE ?

Cette évaluation repose sur l'analyse des données suivantes :

- **Quantitatives** : questionnaires en ligne après formation (9 réponses), évaluation des modules de formation (75 réponses sur les différents modules)⁴.
- **Qualitatives** : entretiens avec la direction des structures (2 entretiens), les équipes (2 entretiens) ainsi que les parents (4 entretiens).

³ Les critères d'évaluation sont détaillés en annexe pour chaque grande question.

⁴ Les questionnaires en ligne avant formation n'ont pas été renseignés par les équipes.

CE QUE PARLER BAMBIN APPORTE AUX EAJE

1. UN LEVIER EFFICACE D'ÉVOLUTION DES PRATIQUES PROFESSIONNELLES

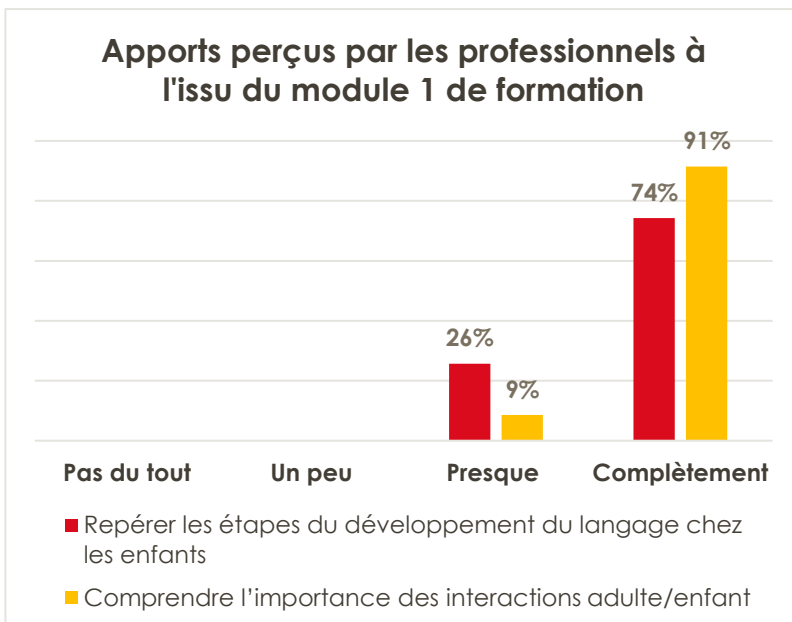
A. UN MEILLEUR NIVEAU DE CONNAISSANCE DES PROFESSIONNELLES AUTOUR DU DÉVELOPPEMENT LANGAGIER

L'impact du projet sur nos pratiques est très fort : c'est toute la façon de faire de l'équipe qui est retravaillée. Cela me semble être le plus important car cela bénéficie ensuite à tous les enfants.

Professionnelle de la crèche Le marmouset, Sarreguemines

La formation a permis d'apporter des connaissances nouvelles ou bien qui avaient été oubliées autour du développement langagier du tout petit. Les modules 1 et 2 relatifs au développement du langage ainsi qu'à l'importance du langage au quotidien ont été particulièrement appréciés (86% ont répondu être « très satisfaits »). Ils permettaient à l'ensemble des professionnelles, quelle que soit leur formation initiale, de bénéficier d'une base commune sur le sujet. 78% des professionnelles ont estimé que ces premiers modules de formation sont pertinents pour répondre à deux objectifs :

- Repérer les étapes du développement du langage chez les enfants
- Comprendre l'importance des interactions adulte-enfant.

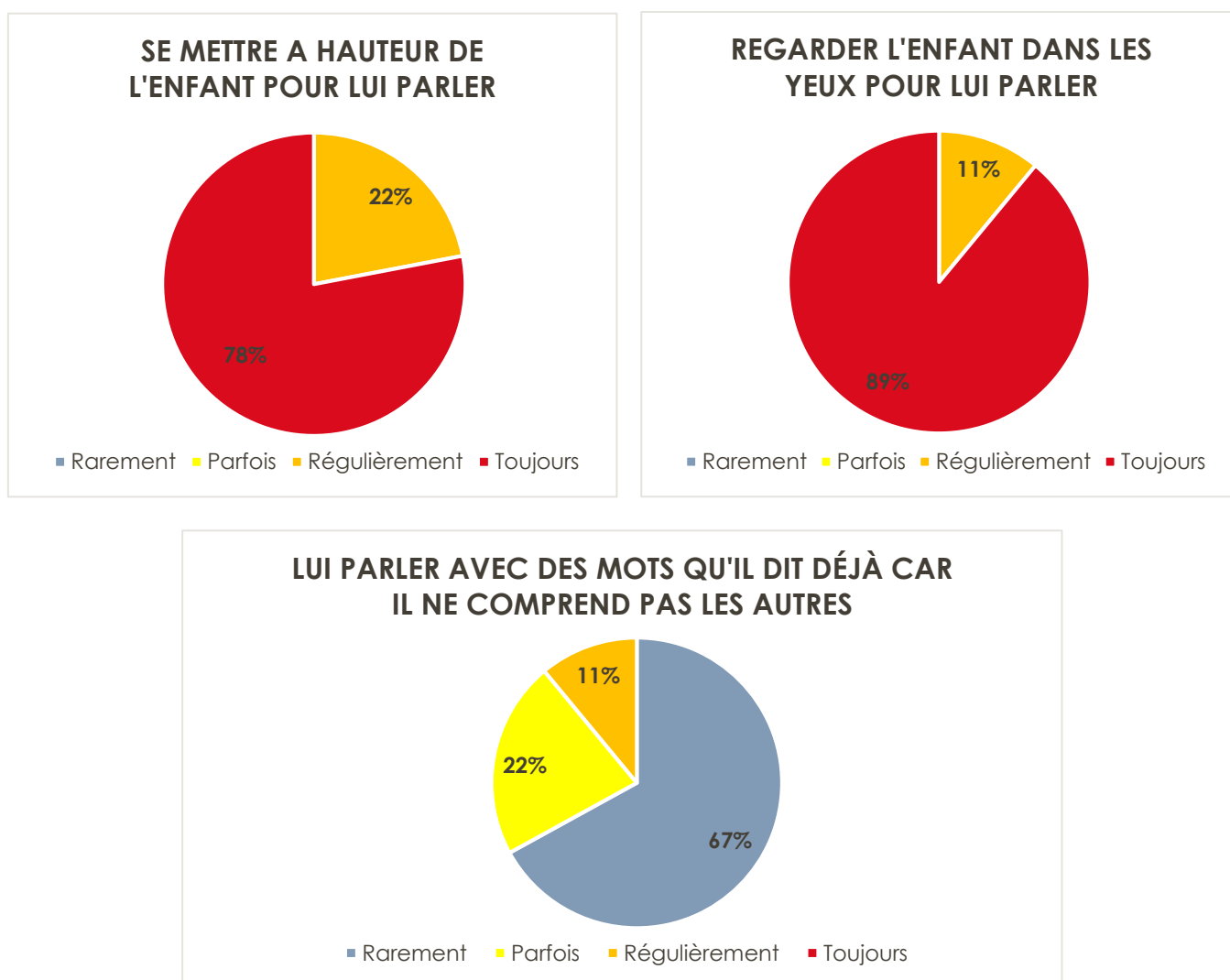


De plus, cet apport de connaissances n'est pas simplement théorique mais **étroitement lié à une mise en pratique**. 100% des répondantes ont en effet identifié, après le dernier de formation, un geste Parler bambin à mettre davantage en œuvre dans les semaines suivantes.

La formation fait donc évoluer les pratiques professionnelles au regard des connaissances scientifiques.

B. UNE PLUS GRANDE INDIVIDUALISATION DES RELATIONS ADULTE-ENFANT

Tous les enfants ont bénéficié d'une interaction plus individualisée avec les professionnelles. Le premier volet de formation « Langage au quotidien » donne des outils clés en main pour faire évoluer les pratiques professionnelles : il ne s'agit plus de parler à l'enfant mais avec lui. Différentes postures sont travaillées en formation pour répondre à 4 grands objectifs : capter l'attention de l'enfant, lui poser une question, attendre sa réponse mais aussi l'encourager quotidiennement. Après formation, on observe une forte appropriation par les professionnelles de ces postures, perçues comme indispensables. Les équipes comprennent aussi mieux quelles postures sont à éviter et pourquoi, par exemple « lui parler avec des mots qu'il dit déjà car il ne comprend pas les autres ».



Selon les directions, la majorité des professionnelles adopte l'ensemble des postures proposées en formation. Plusieurs **points de vigilance** sont toutefois à prendre en compte pour qu'il s'inscrive naturellement et durablement dans les pratiques professionnelles :

- Maintenir sur la durée **une réflexivité individuelle et collective** sur les postures professionnelles pour favoriser une progression continue des équipes.
- S'assurer que **l'ensemble des enfants** bénéficie de ce bain de langage quotidien.
- Porter une attention particulière à la mise en pratique de ce volet de formation **chez les bébés**.

Après formation, **80 enfants** bénéficient chaque année d'une relation plus individualisée avec les professionnelles.

Notre équipe a modifié sa façon de communiquer avec l'enfant, nous sommes plus en discussion avec lui. Les postures sont bien appropriées par l'équipe même si certains réflexes subsistent lorsqu'il y a beaucoup d'enfants. Il faut y aller étape par étape pour que nos pratiques changent.
Professionnelle de la crèche Le marmouset, Sarreguemines

Une plus forte attention est portée aux petits parleurs. Pour les deux structures, des ateliers langage ont été mis en place plusieurs fois par semaine avec les enfants identifiés comme parlant peu pour leur âge. 100% des professionnels ayant répondu au questionnaire affirment mettre en place des activités spécifiques pour ces derniers : lire des livres en grand groupe plusieurs fois par semaine, ateliers langage avec 1 ou 2 enfants, etc. La mise en place d'ateliers langage destinés aux petits parleurs est perçue comme une réelle innovation pour les équipes de crèches, qui soulignent leur plus-value.

La mise en place d'ateliers fonctionne bien chez nous. Le fait que l'ensemble des professionnelles participent à leur réalisation donne une dynamique importante au collectif. Les enfants comme les professionnelles sont contents d'avoir un moment privilégié pour échanger.
Directrice de la crèche Premiers Pas, Uckange

En 2018-2019, 6 enfants ont bénéficié d'ateliers langages. 4 nouveaux enfants seront concernés cette année.

Après formation, **l'observation plus fine des besoins de l'enfant** permet aux professionnels de ne laisser personne de côté et d'adapter l'accompagnement au rythme du tout-petit. Après formation 89% des professionnels questionnés s'estiment désormais en capacité d'identifier les enfants parlant peu pour leur âge. Pour les deux structures, le Rescorla⁵ (outil présenté en formation) a été ou va être mis prochainement en place pour identifier les enfants petits parleurs auxquels faire bénéficier d'ateliers en priorité et de manière soutenue.

Plusieurs **points de vigilance** sont à prendre en compte pour que les ateliers soient mis en place efficacement sur le long terme :

- **Réaliser les ateliers de façon régulière** avec un même binôme d'enfant pour maximiser les bénéfices (éviter le saupoudrage, chronophage et sans effet pour les enfants ayant besoin d'un coup de pouce)
 - **Adapter** continuellement les ateliers aux **contraintes organisationnelles** des structures : disponibilité du personnel (turnover, absentéisme), absence d'enfants, aléas du quotidien
 - **Permettre à l'ensemble des professionnelles** de pouvoir participer aux ateliers pour qu'ils soient source de motivation et de cohésion pour l'équipe
 - Utiliser le Rescorla pour identifier les enfants parlant peu pour leur âge. S'il n'est pas utilisé, mettre en place un **outil d'évaluation commun en interne** pour rendre l'observation la plus objective possible (exemple : outils du CPLOL mobilisé avec les équipes de PMI).
-

⁵ Language development survey (LDS) élaboré par la psychologue Leslie Rescorla

C. UNE COOPERATION PARENTS-PROFESSIONNELLES RENFORCEE

Les professionnelles se sentent globalement plus à l'aise pour échanger avec les parents autour du développement langagier (89% des répondantes), même si elles manquent encore de confiance pour communiquer de façon régulière à ce sujet. Selon les structures, la majorité voire l'ensemble des parents arrivés nouvellement dans la crèche ont connaissance du projet en cours et en sont satisfaits. Pour autant, tous les parents n'identifient pas nécessairement les professionnels de la structure comme interlocuteurs directs pour échanger sur les questions langagières : « Si j'ai une question sur le langage, je vais d'abord chercher une réponse sur Internet puis m'orienter vers d'autres spécialistes comme le pédiatre par exemple. Je ne pose pas nécessairement de questions sur le langage aux professionnels de la crèche » (parent d'enfant). Pour ces parents, il ne s'agit pas nécessairement d'une méconnaissance de l'expertise des professionnels mais aussi d'un manque de temps et de lieu dédié pour échanger : « Si j'ai des questions, je ne m'adresse pas à l'équipe de la crèche car je n'ai pas le temps de parler aux professionnels le matin ou le soir quand je vais chercher mon enfant » (parent d'enfant).

Néanmoins, les professionnelles communiquent davantage avec les parents sur le développement langagier de leur enfant. Après formation, le développement langagier de l'enfant est abordé dès les adaptations. Les transmissions avec les parents incluent également un point à ce sujet. Cette évolution est très appréciée par les parents qui ont l'impression de pouvoir suivre le développement de leur enfant. Cependant, l'échange autour du développement langagier lors des transmissions reste à renforcer pour que tous les parents puissent en bénéficier. Cette marge de progression peut s'expliquer par le fait que les professionnelles ont d'abord besoin de s'appropriier le contenu de la formation avant de pouvoir aisément le transmettre aux parents.

Lors des transmissions, parlez-vous régulièrement du développement langagier des enfants :	
à aucun parent	22,22%
à certains parents	33,33%
à tous les parents	22,22%
aux parents d'enfants dont vous êtes référente	11,11%
aux parents d'enfants rencontrant des difficultés de langage	11,11%

« Après la formation, on a fait évoluer notre feuille de transmission pour inclure systématiquement un point sur le langage à transmettre aux parents »
(directrice de Premiers pas à Uckange)

« Lorsque je vais chercher mon enfant, les professionnelles font un point sur les aspects généraux comme la nourriture, le sommeil, le change. Mais ce qui m'intéresse le plus, c'est qu'ils me racontent la journée de ma fille avec des détails comme 'votre fille a beaucoup joué avec ses copines, elle a prononcé plusieurs fois le mot 'copine' ' ou bien 'votre fille a bien aimé le bruit de ce jouet, elle a été très expressive' »
Parent d'enfant

Plusieurs **points de vigilance** sont donc à prendre en compte pour que la coopération avec les parents soit renforcée sur le long terme :

- **Impliquer progressivement les parents à toutes les étapes** du projet (langage au quotidien, atelier langage) en partageant ce qui se fait à la crèche et en incitant progressivement le parent à s'en saisir chez soi – ce qui exige une posture renouvelée non seulement avec les enfants mais également avec les parents
- Travailler à une meilleure identification des professionnelles comme **interlocuteurs direct** pour échanger autour du langage de leurs enfant.

2. DES RETOMBÉES POSITIVES SUR LE DÉVELOPPEMENT DES ENFANTS

A. UN MEILLEUR ÉPANOUISSEMENT DE L'ENFANT : COMMUNICATION, CONFIANCE ET ESTIME DE SOI

L'analyse détaillée de plusieurs exemples montre que les bénéfices induits par *Parler Bambin* peuvent être très importants, notamment pour des enfants âgés de 1 à 2 ans qui communiquent peu. Après la mise en œuvre régulière des axes « ateliers coup de pouce » et « bain de langage au quotidien pour tous les enfants », les professionnels perçoivent **une meilleure disponibilité des enfants à l'échange**, qu'il soit verbal ou non, avec les adultes mais aussi avec les autres enfants de la structure. De plus, les professionnels perçoivent une réelle évolution et progression du vocabulaire des enfants après la réalisation de plusieurs ateliers.

Plusieurs exemples montrent également que les enfants sont **plus épanouis au quotidien** : meilleure confiance et estime de soi, volonté de s'exprimer, place plus importante dans le groupe, apaisement et meilleure gestion des émotions.

Nous avons accompagné une petite fille qui était timide et très introvertie dans la structure. Au fil des ateliers, nous avons remarqué une progression importante de son niveau de vocabulaire mais surtout un gain de confiance en elle. Elle se sentait bien plus à l'aise pour communiquer avec les autres.

Directrice de la crèche Le marmouset, Sarreguemines

Nous avons vu une réelle différence pour les deux enfants qui ont bénéficié l'année dernière d'ateliers de façon régulière : ils sont bien lancés dans le langage et leur comportement a changé. Un des enfants qui était turbulent et avait tendance à pousser les autres est plus apaisé aujourd'hui. Il a davantage utilisé le langage pour s'exprimer que le corps.

Directrice de la crèche Premiers Pas, Uckange

B. UNE MISE EN PRATIQUE DE PARLER BAMBIN PAR LES PARENTS AVEC LES ENFANTS

Les parents sont les premiers éducateurs de leurs enfants et doivent être parties prenantes du projet pour maximiser son effet sur le développement des enfants.

Selon les directrices, la majorité voire l'ensemble des **parents ont connaissance du projet sur le langage** (via les inscriptions, adaptations, transmissions, réunions de parents, etc.) et comprennent les grands enjeux autour du développement langagier de leurs enfants. Les quelques parents entendus en entretien de bilan perçoivent l'importance du langage et de la communication avec l'enfant. Ils savent ce qu'ils peuvent concrètement mettre en œuvre à la maison : décrire à l'enfant ses actions, enrichir son vocabulaire, éviter de communiquer avec un langage infantilisant, etc. Ils ne sont peut-être pas représentatifs. Enfin selon les directrices, seule une minorité de parents est à même de **mettre en pratiques certaines postures avec leurs enfants parce qu'elles connaîtraient Parler bambin**.

Ce peut être lié au fait que les équipes doivent déjà s'imprégner, du projet avant de pouvoir le transmettre aux parents. Si les deux crèches mettent déjà en place des stratégies pour attirer la curiosité des parents (ex : affiches Parler bambin sur les murs, réunions de parents), seule une minorité d'entre eux s'en saisit pour échanger avec les professionnels. Néanmoins, les parents qui le font sont très satisfaits du travail mené en crèche et certains reproduisent certaines astuces à la maison avec leurs enfants. La nécessité de doser l'effort, pour consacrer plus de temps aux familles posant moins de questions sur le

langage, voire se faisant oublier, se posera donc à terme pour que Parler bambin bénéficie en priorité aux plus fragiles.

Certains parents étaient surpris de voir que communiquer avec un bébé était important pour son développement car cela ne leur semblait pas naturel. Ils se sont mis à échanger davantage avec eux.

Directrice de la crèche Le marmouset, Sarreguemines

Nous à la maison, on essaye aussi de renforcer le langage avec notre enfant : poser des questions ouvertes, faire des jeux de rôles, utiliser le livre pour parler au quotidien avec l'enfant, etc.

Parent d'enfant

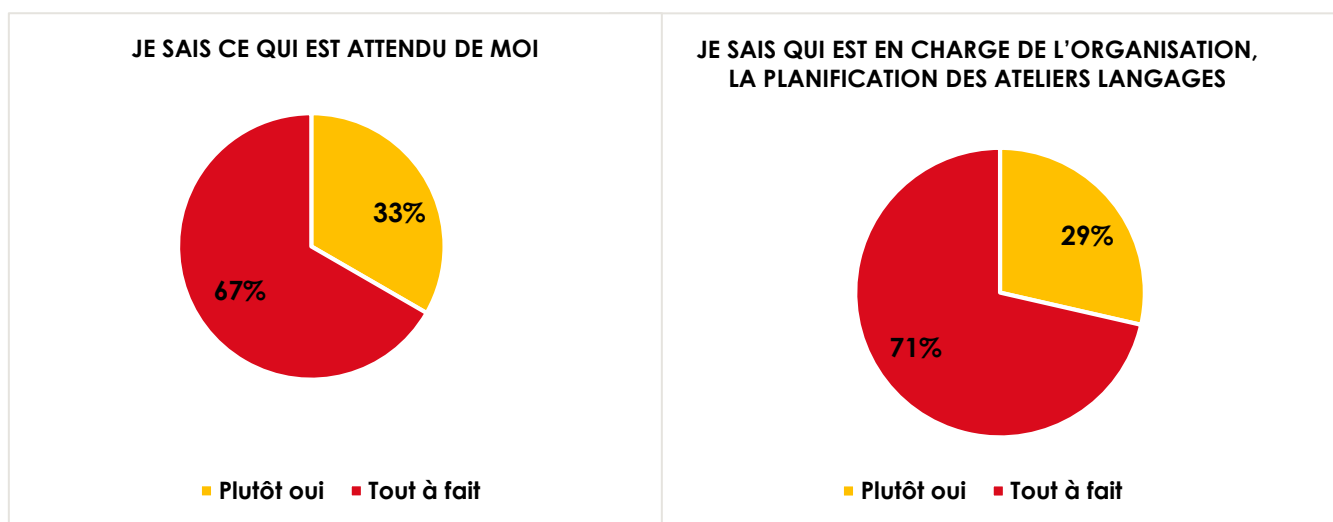
3. COMMENT S'ASSURER DE LA MISE EN ŒUVRE EFFICACE DE PARLER BAMBIN ?

A. UNE OFFRE DE FORMATION ET D'ACCOMPAGNEMENT PERTINENTE ET APPRECIÉE

La formation semble correspondre aux besoins des professionnels, puisque 85% sont globalement très satisfaits des différents modules de formation et 79% ont répondu que leurs contenus étaient très pertinents. Les outils proposés en formation sont dans l'ensemble adaptés aux besoins des équipes. Par exemple, les deux structures utilisent fréquemment l'étoile de positionnement sur les 12 gestes Parler bambin, et affirment à 89% en être complètement satisfaits. D'autre part, aucune des structures n'a eu besoin de construire un outil supplémentaire à ceux déjà fournis en formation.

Tant le contenu que l'animation de la formation ont été appréciés par l'équipe. Elle valorise ce que l'on fait déjà et nous encourage à progresser davantage.
Directrice de la crèche Premiers Pas, Uckange

Les moyens et objectifs pour mettre en œuvre le projet semblent être clairs pour les équipes :



B. PROPOSER UNE MISE EN ŒUVRE FIDÈLE AUX PRINCIPES FONDAMENTAUX DE PARLER BAMBIN

Les trois volets de la formation sont mis en œuvre à des niveaux différents :

- **Le volet « langage au quotidien »** est mis en œuvre par les équipes de crèche. Les directrices de structure estiment que la majorité voire l'ensemble des professionnels parviennent à adopter les postures *Parler Bambin* au quotidien avec l'ensemble des enfants. Des difficultés ont cependant été mises en évidence : comment maintenir sur la durée la mobilisation autour des postures pour qu'elles s'inscrivent naturellement dans les pratiques professionnelles ? Comment avoir une réflexivité sur ses propres pratiques pour faire évoluer continuellement sa posture professionnelle ?
- **Le volet « Ateliers langage »** est également mis en œuvre dans les crèches. Des ateliers langage sont prévus plusieurs fois par semaine pour un binôme d'enfants parlant peu pour leur âge. L'ensemble des enfants sont ou seront prochainement observés à l'aide du Rescorla, outil d'évaluation favorisant l'évaluation fine des besoins des tout-petits au moment de l'explosion lexicale. Cependant, des difficultés organisationnelles (manque de personnel, fréquence de présence d'un enfant à la crèche, etc.) empêchent parfois la mise en place régulière d'ateliers.
- **Le volet « Coopération avec les parents »** reste le plus difficile à mettre en place pour les équipes qui doivent dans un premier temps se saisir elles-mêmes du projet avant de le partager aux parents. Cependant, la place accordée au langage dans les échanges avec les parents a bien été renforcée.

D'autres modalités organisationnelles ont été reconnues comme facilitant la mise en œuvre du projet : la formation action, avec des modules répartis sur 4 à 6 mois, l'intervention et l'accompagnement par les formatrices sur site, la formation de l'ensemble des équipes ainsi que la mise en place de personnes ressources sur le projet. L'accompagnement et le suivi proposé par l'Ansa semblent également importants pour assurer une mise en œuvre à long terme : travaille de veille et diffusion d'informations sur le langage, mise en réseau des différentes structures formées, formatrices *Parler Bambin* engagées dans une démarche continue d'amélioration de la qualité à travers leur participation au réseau des formatrices, suivi à distance (mail, téléphone), évaluation des modules de formation bilan de fin de formation.

C. ...VERS UN GAIN DE QUALITÉ DE L'ACCOMPAGNEMENT GLOBAL PROPOSÉ PAR LA STRUCTURE

Si la formation a pour objectif premier de favoriser le développement langagier du jeune enfant, elle vise également à **améliorer le fonctionnement mais aussi l'accompagnement proposé par la structure dans son ensemble**. Plusieurs bénéfices collatéraux ont été relevés par les équipes professionnelles : dynamique et cohésion d'équipe renforcées, échanges de pratiques entre professionnelles, communication bienveillante au sein de la structure, valorisation des compétences des professionnels.

L'équipe est particulièrement motivée pour mettre en place le projet. Les professionnelles se sentent valorisées et responsables d'une mission à fort impact sur la réduction des inégalités. C'est un projet qui a fait sens pour notre structure.

Directrice de la crèche Le marmouset, Sarreguemines

Ce qui nous plait dans ce projet, c'est qu'il dépasse largement la question du langage. Il permet de travailler à un meilleur accueil pour l'enfant dans son ensemble.

Directrice de la crèche Premiers Pas, Uckange

4. ANNEXES

Question 1 – Dans quelle mesure la formation a-t-elle fait évoluer les pratiques professionnelles des structures ?		
Critères de jugement	Indicateurs/descripteurs	Sources
Meilleur niveau de connaissance des professionnelles autour du développement langagier	<ul style="list-style-type: none"> • % des pros qui estiment avoir appris de nouvelles choses (ou des choses qu'elles avaient oubliées) sur le développement langagier • % des pros qui estiment que la formation a permis de : <ul style="list-style-type: none"> • Repérer les étapes du développement du langage chez les enfants • Comprendre l'importance des interactions adulte/enfant 	<ul style="list-style-type: none"> • Feuilles d'évaluation des modules de formation : professionnelles EAJE • Questionnaire après formation : professionnelles EAJE
Une plus grande individualisation des relations adulte-enfant	<ul style="list-style-type: none"> • Fréquence d'utilisation des postures favorisant les interactions langagières avant et après formation • Degré de compréhension des postures à éviter Avant/après formation • % des pros adoptant les postures favorisant les interactions langagières fondamentales/ la majorité des postures/ toutes les postures • Fréquence de mise en œuvre des ateliers 	<ul style="list-style-type: none"> • Bilan téléphonique : directrice de structure* • Questionnaire après formation : professionnelles EAJE
Une observation plus fine de l'enfant	<ul style="list-style-type: none"> • % des pros estimant développer une observation + fine des tout petits • % des pros estimant savoir identifier les enfants parlent peu pour leur âge • Outils/pratiques mise en place par l'équipe pour identifier les enfants parlant peu pour leur âge 	<ul style="list-style-type: none"> • Bilan téléphonique : directrice de structure • Questionnaire après formation : professionnelles EAJE
Coopération parents-professionnels renforcée	<ul style="list-style-type: none"> • % des pros sentant plus à l'aise, après formation, pour échanger avec les parents sur le développement langagier des enfants. • Part des parents qui se sentent à l'aise pour échanger avec les pros s'ils ont des questions • Conseils donnés aux parents • Sujets de transmission avec les pros • Part des parents qui ont connaissance des pratiques Parler Bambin (gestes, ateliers) • Les parents identifient bien les interlocuteurs directs leur permettant de parler du développement langagier des enfants • Les parents sont à l'aise pour parler du développement langagier des enfants avec les pros 	<ul style="list-style-type: none"> • Bilan téléphonique : directrice de structure • Entretien tel parents • Questionnaire après formation : professionnelles EAJE

Question 2 – Dans quelle mesure la formation permet-elle de valoriser le développement langagier des tous petits ?		
Critères de jugement	Indicateurs/descripteurs	Sources
Une attention portée à l'ensemble des enfants	<ul style="list-style-type: none"> • Fréquence d'utilisation des postures favorisant les interactions langagières avant et après formation • Nombre d'enfants touchés (tous les enfants de la crèche) 	<ul style="list-style-type: none"> • Bilan téléphonique : directrice de structure • Questionnaire après formation : professionnelles EAJE
Un soutien renforcé pour les enfants dans le besoin	<ul style="list-style-type: none"> • Mise en place d'activités spécifiques pour les enfants parlant peu pour leur âge + type d'activités mis en place • Fréquence de mise en œuvre des ateliers • Nombre d'enfants qui ont suivi plusieurs ateliers 	<ul style="list-style-type: none"> • Bilan téléphonique : directrice de structure • Questionnaire après formation : professionnelles EAJE
Gain de confiance et estime de soi des tous petits	<ul style="list-style-type: none"> • Comparaison du comportement de l'enfant avant/après suivi fréquent d'ateliers et postures PB • % des pros percevant un impact positif de parler Bamin pour l'enfant sur : <ul style="list-style-type: none"> • Expression verbale et non verbale • Confiance en soi • Place dans le groupe 	Entretien individuel avec personne de l'équipe ayant suivi les ateliers
Meilleure communication – verbale et non verbal – avec l'entourage	<ul style="list-style-type: none"> • % des enfants sortis d'ateliers car : <ul style="list-style-type: none"> • Expression verbale et non verbale • Confiance en soi • Place dans le groupe • Gestion des émotions 	Entretien individuel avec personne de l'équipe ayant suivi les ateliers
Meilleure connaissance des parents des enjeux autour du développement langagier et des interactions avec leur enfant	<ul style="list-style-type: none"> • Fréquence des échanges avec les parents au sujet du développement langagier des enfants, avant et après formation • Part des pros dont les transmissions incluent un point sur le développement langagier, avant et après formation • Part des pros dont le développement langagier est abordé dès l'adaptation • Degré de connaissance des parents autour du développement langagier 	<ul style="list-style-type: none"> • Questionnaire avant/après : professionnelles EAJE • Entretien tel parents
Application par les Parents à domicile des postures Parler Bamin adoptées en crèche	<ul style="list-style-type: none"> • Part des parents qui mettent en pratique Parler Bamin à domicile • Part des pros dont les conseils incluent le fait des activités favorisant les interactions langagières 	<ul style="list-style-type: none"> • Questionnaire avant/après : professionnelles EAJE • Bilan téléphonique : directrice de structure

Question 3 – Dans quelle mesure la formation a-t-elle favorisé la conduite du changement au sein des EAJE ?		
Critères de jugement	Indicateurs/descripteurs	Sources
Une mise en œuvre restée fidèle aux principes fondamentaux de Parler Bambin (cf programme National)	<ul style="list-style-type: none"> • Fidélité au modèle de mise en œuvre de l'approche Parler Bambin <ul style="list-style-type: none"> • Application des 3 volets • Application de Modalités organisationnelles favorisant la conduite du changement (formation Action, formation pour l'ensemble des équipes, personnes ressources) • Retours qualité de formation identiques 	<ul style="list-style-type: none"> • Questionnaire après formation : professionnelles EAJE • Bilan téléphonique
Un soutien efficace de l'Ansa pour amener les équipes à la conduite du changement	<ul style="list-style-type: none"> • Retour pros sur la formation • Retour pros sur les journées réseau • Pertinence des outils Parler Bambin • Degré de clarté des moyens et objectifs pour les équipes <ul style="list-style-type: none"> • Je sais qui est en charge de l'organisation des ateliers langage • Je sais ce qui est attendu de moi • Je sais à qui demander de l'aide 	<ul style="list-style-type: none"> • Questionnaire après formation : professionnelles EAJE • Feuilles d'évaluation des modules de formation : professionnelles EAJE
Un gain de qualité de l'accompagnement global proposé par la structure	<ul style="list-style-type: none"> • Effet de la formation sur <ul style="list-style-type: none"> • L'équipe (fédérateur, redynamisant) • Coopération avec les parents • Accompagnement des enfants • Groupe d'enfants • Communication au sein de la crèche 	<ul style="list-style-type: none"> • Bilan tel