

Outiller sa coordination

Selon les objectifs des coordinations locales, différents outils de travail sont mobilisés. Vous retrouverez ci-dessous des exemples de documents et d'outils élaborés dans l'objectif de mieux coordonner les acteurs de la lutte contre la précarité alimentaire. Ces documents pourront vous inspirer pour vos propres travaux.

Utiliser des outils de travail collaboratif

Sur ce sujet, il existe de très nombreux outils, et presque autant de guides d'utilisation. Pour ne pas se perdre dans le foisonnement d'outils disponibles, nous vous conseillons simplement de privilégier :

- **des outils avec lesquels vous êtes à l'aise**, ou vous former dessus avant de les proposer à tous
- **des outils gratuits**, et si possible en logiciel libre, tels que la suite Framasoft
- **des outils simples**, faciles à prendre en main pour tous
- **des outils que vos partenaires utilisent déjà** : mails, whatsapp, googledrive, doodle, framadate, jitsi.meet, zoom, slack... les habitudes des collectivités et des associations étant très différentes, choisissez les outils qui rassemblent le plus
- Mettez rapidement en place **un espace partagé de stockage des documents** pour que tout le monde ait accès aux informations... même si vous devrez le plus souvent renvoyer les documents par mail

Guides d'outils numériques et collaboratifs utilisés couramment par les associations :

- **Guide HelloAsso**
http://www.acegaa.org/IMG/pdf/guide-des-outils-numeriques_pana.pdf
- **Guide Animafac**
http://www.acegaa.org/IMG/pdf/guide_numerique_pour_vweb02.pdf



Présenter sa coordination locale



- **Occitanie – Gers - GIP Gers solidaire : plaquette de présentation Man'Gers**
https://www.gerssolidaire.org/fileadmin/Site_Evenementiel/medias/Gers_Solidaire/PLAQUETTE_Man_gers.pdf





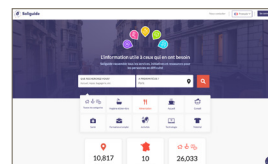
Guider les acteurs de la lutte contre la précarité alimentaire sur son territoire

- Ile-de-France – Paris – Guide à l'usage des intervenants distribuant de l'aide alimentaire sur l'espace public parisien
<https://cdn.paris.fr/paris/2019/08/01/e5ac235d83a19e5ab508364a125f3d27.pdf>
- Grand Est – Collectif Terres de Lorraine - Charte pour un accès digne et durable de tous à une alimentation de qualité, de toutes les qualités en terres de Lorraine
<http://www.terresdelorraine.org/UserFiles/File/pat/charte-pour-un-acces-digne-et-durable-a-l'alimentation.pdf>
- Hauts-de-France - Guide d'accompagnement et de bonnes pratiques pour les opérateurs de l'aide alimentaire et la lutte contre l'insécurité alimentaire
http://hauts-de-france.drjcs.gouv.fr/sites/hauts-de-france.drjcs.gouv.fr/IMG/pdf/guide_d_accompagnement_operateurs_de_l_aide_alimentaire_-_janvier_2020.pdf



Répertorier l'offre d'aide alimentaire

- Bretagne - Finistère - Guide de l'aide alimentaire dans le Finistère
https://infosociale.finistere.fr/wp-content/uploads/2016/06/CD29_aidealimentaire_2018.pdf
- Auvergne-Rhône-Alpes - Grenoble – Annuaire des acteurs de l'action sociale à Grenoble
<https://www.solidarites-grenoble.fr>
- Ile-de-France - Saint-Denis - Guide de la maison municipale de la solidarité 2020 – 2021
<https://fr.calameo.com/read/00034352431ced26e988b>
- Pays de la Loire - Angers – Répertoire Angevin des services du champ alimentaire
http://www.angers.fr/fileadmin/plugin/tx_dcddownloads/repertoire_aide_alimentaire_2019.pdf
- Soliguide – France – Rubrique « alimentation »
<https://soliguide.fr>



Proposer une orientation unique

- Provence-Alpes-Côte d'Azur - Nice – Fiche d'orientation sociale unique pour l'Aide alimentaire
<http://www.le-115-06.org/veille-sociale/infos-du-115-32/nice---fiche-d-orientation-sociale-unique---isn-aides-alimentaires---version-3-2018-132>

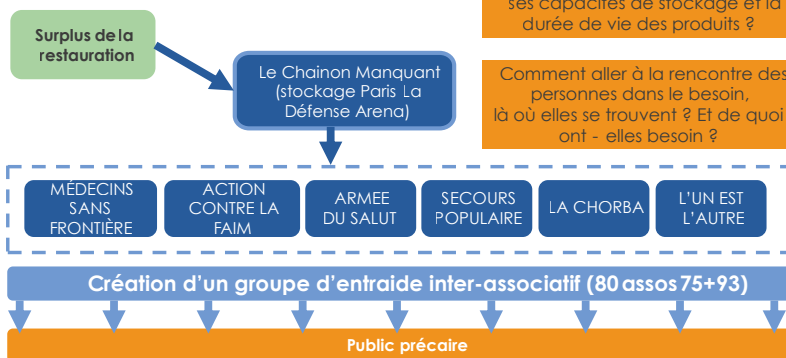
Communiquer de façon opérationnelle avec les acteurs

Paris

Un Whatsapp pour gérer les dons

Pendant la crise sanitaire, l'association antigaspi « le chaînon manquant » a mis en place, avec l'aide d'un noyau dur de 7 acteurs (en pointillés) un groupe Whatsapp pour gérer l'afflux de dons issus de la fermeture soudaine des lieux de restauration collective.

Groupe Whatsapp Approvisionnements, retour d'expérience IDF



Source : Chaînon Manquant et Ansa, 2020

Ce groupe très actif a permis la répartition des dons, l'échange d'information et de faire remonter des besoins constatés sur le terrain à Paris et en Seine-Saint-Denis. Composé principalement de salariés et bénévoles associatifs en charge de la logistique, ce groupe n'inclut pas les pouvoirs publics. Il réunit des acteurs de l'hébergement (maraudes) et de l'alimentation, de « grands » acteurs traditionnels comme des petits collectifs. Le fonctionnement très horizontal et la réactivité a été facilitateur pendant la crise et persiste aujourd'hui, avec une difficulté liée au grand nombre de membres et à l'étendue du territoire (Paris + 93)

Un groupe Whatsapp similaire a été mis en place à Bordeaux, cette fois par un élu local, invitant également les acteurs à la mutualisation des dons.

Bordeaux

Un groupe Facebook d'entraide mobilise au réel

<https://www.facebook.com/Wantedcommunity>

La Wanted Community est un groupe facebook d'entraide présent dans plusieurs villes. Le groupe bordelais, particulièrement actif et fort de 166 000 membres, a créé l'entreprise « Wanted Café », un café-restaurant en centre ville. Pendant le confinement, la communauté facebook et 4 associations sociales locales se sont réunies pour collecter, cuisiner et distribuer des repas de qualité pour les personnes à la rue, à raison de 1000 repas par mois/50 par jours, avec l'aide de chefs et 150 bénévoles. Ce modèle original de coordination locale « essaime » avec un Wanted café à Paris en 2021.

En savoir plus : <https://france3-regions.francetvinfo.fr/nouvelle-aquitaine/gironde/bordeaux/elan-solidarite-au-wanted-cafe-bordeaux-offrir-repas-aux-demunis-1906286.html>



Source : page Facebook du Wanted Café