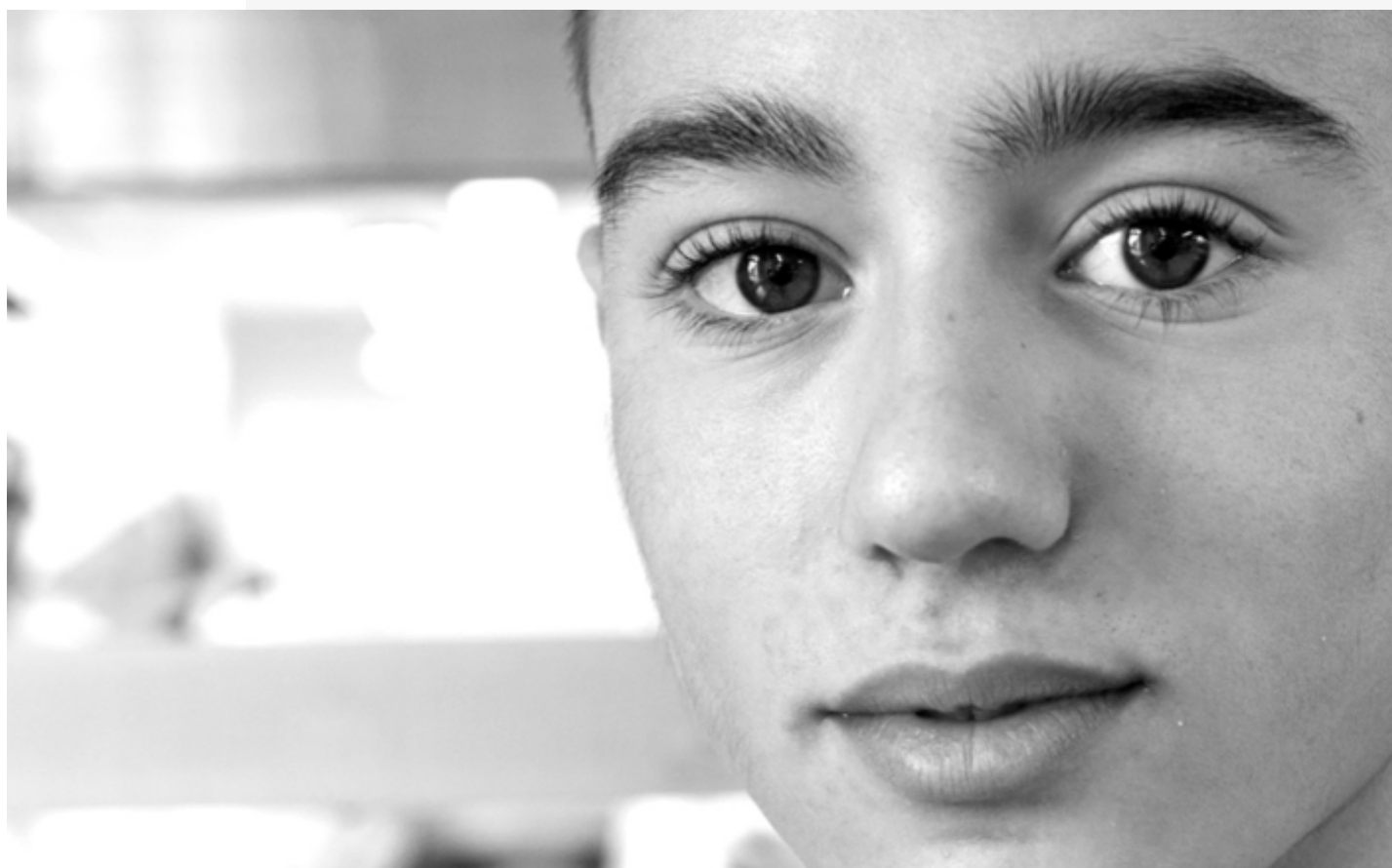


MARS 2020

IMPACT JEUNES



SOMMAIRE

Impact Jeunes, c'est quoi ?	3
Impact Jeunes, les facteurs clés du succès	3
Le Booster : une fonction hybride clé de voûte du programme	4
Un repérage à large spectre grâce à une intervention "hors les murs" du booster	5
Un accompagnement centré sur une approche proactive et une logique "emploi d'abord"	6
Le développement d'actions sur-mesure basées sur une démarche inductive	11
Une échelle micro-locale	12
Un maillage partenarial dense	12
Une forte implication des entreprises	12
Une gouvernance agile concertée et soutenante	12
Impact Jeunes : un investissement d'avenir	13
L'évaluation	14

IMPACT JEUNES, C'EST QUOI ?

Porté par les Apprentis d'Auteuil PACA, Impact Jeunes est un programme innovant. Il se distingue par sa volonté de créer des circuits courts entre les jeunes et les entreprises, en mobilisant l'ensemble des acteurs autour de l'insertion professionnelle des jeunes des cités pilotes.

Le programme intervient dans trois quartiers prioritaires des Bouches-du-Rhône (Félix-Pyat et la cité des Lauriers/Oliviers A (Malpassé) à Marseille, les Ferrages et le centre-ville à Tarascon) caractérisés par une population très jeune, une pauvreté importante et multidimensionnelle.

IMPACT JEUNES DANS LES BOUCHES DU RHÔNE

PARC BELLEVUE Felix Pyat

Le Parc Bellevue se situe en contrebas de la butte Saint-Mauront (Marseille, 3e).

Bordé de programmes immobiliers neufs (docks libres) et d'un futur parc urbain (parc Bougainville), le parc Bellevue est une copropriété qui a été livrée en 1960 et qui a déjà fait l'objet de deux plans de sauvegarde (2000-2005 et 2007-2012). Il s'agit aujourd'hui d'une copropriété mixte composée de logements sociaux et de copropriétés privées.

LES LAURIERS OLIVIER A.

Ces bâtiments sont situés dans le quartier de Malpassé (Marseille, 13e)

Entouré d'infrastructures routières prépondérantes, ce quartier excentré est composé d'une quinzaine de cités, dont celles des Lauriers/Oliviers A. Plusieurs projets de renouvellement urbain ont été engagés ces dernières années dans le secteur.

LES FERRAGES

Tarascon est située au nord-est des Bouches-du-Rhône.

Cette ville de 14 000 habitants intègre le quartier des Ferrages, avec un habitat social qui s'est dégradé au fil des ans. Le QPV de Tarascon a cette originalité d'être composé de ces deux zones très différentes que sont le centre historique, composé essentiellement d'habitat privé, et les Ferrages, majoritairement d'habitat social.



QUELQUES CHIFFRES

2774 habitants dont :

648 15-29 ans, soit 26% des habitants

68% de personnes sans diplôme

65% de ménages sous le seuil de pauvreté

QUELQUES CHIFFRES

2200 habitants dont :

1419 15-29 ans, soit 25% des habitants

64% de personnes sans diplôme

60% de ménages sous le seuil de pauvreté

QUELQUES CHIFFRES

4340 habitants dont :

1105 15-29 ans, soit 22% des habitants

57% de personnes sans diplôme

46% de ménages sous le seuil de pauvreté

IMPACT JEUNES, LES FACTEURS CLÉS DU SUCCÈS

En 3 ans, Impact Jeunes est parvenu à toucher 1 800 jeunes entre 13 et 30 ans, en proposant un accompagnement « sur-mesure » privilégiant la logique de l'aller-vers afin de mieux objectiver les besoins des jeunes et de favoriser leur remobilisation. Sa réussite repose sur l'action du Booster, élément principal innovant du programme, soutenu par un maillage partenarial dense, une gouvernance souple et une forte implication des entreprises, à l'échelle micro-locale.

LE BOOSTER : UNE FONCTION HYBRIDE, CLÉ DE VOÛTE DU PROGRAMME

Pierre angulaire du programme, le Booster territorial exerce une fonction au cœur des quartiers. Dédié à l'activation d'envies et de solutions, il veille à ce que les jeunes s'autorisent à rêver à un avenir professionnel satisfaisant. Le Booster est tantôt médiateur de quartier, tantôt médiateur à l'entreprise, conseiller en orientation professionnelle ou encore coordinateur de parcours. L'hybridation de ses rôles et son intervention à toutes les étapes du programme (repérage, accompagnement, développement d'actions sur-mesure) sont les facteurs clés de succès d'Impact Jeunes.

LE BOOSTER : UNE RELATION D'AIDE BIEN IDENTIFIÉE PAR LES JEUNES

Au cours des 12 derniers mois, qui vous a aidé et soutenu dans votre parcours professionnel?

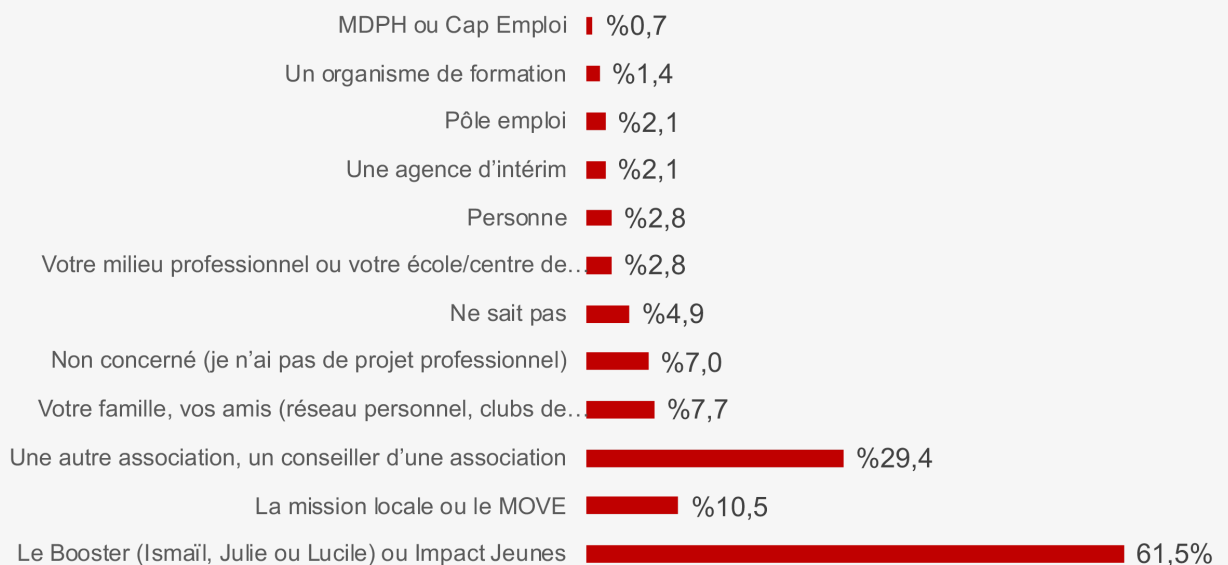


FIGURE 1

61,5% des jeunes citent spontanément le Booster parmi les acteurs ayant soutenu leur trajectoire d'insertion professionnelle ; 53% le citent comme l'acteur les ayant le plus aidé.

Source : Enquête téléphonique des jeunes touchés par Impact Jeunes-Traitement Ansa ; N = 143 NB : Spontanée. Plusieurs réponses possibles.

UN REPÉRAGE À LARGE SPECTRE GRÂCE À UNE INTERVENTION "HORS LES MURS" DU BOOSTER

En 3 ans, 1358 Jeunes de plus de 16 ans ont été repérés sur une estimation de 2734 jeunes habitant les quartiers visés, soit plus de la moitié des jeunes de la cible.

Les Boosters territoriaux ont mobilisé une variété de méthodes de repérage réalisées selon la configuration de l'habitat et le cadre de vie dans les quartiers : « déambulation » dans les espaces de sociabilité (bars à chichas, bancs publics, terrains de foot) privilégiée dans les quartiers animés, porte-à-porte dans les quartiers plus enclavés, et actions de communication (via les réseaux sociaux notamment) dans les villes rurales où les jeunes sont moins présents dans l'espace public. L'orientation par les partenaires de proximité, tels que la Mission Locale ou MOVE, a aussi permis de repérer des jeunes pour qui le programme représentait une plus-value par rapport à l'existant.

La grande diversité des modes de repérage a eu une incidence positive sur la diversité des profils des jeunes repérés. Au total, Impact jeunes a effectué un repérage éclectique, autant de jeunes scolarisés ou en étude (41,2%) que de NEET (44,6%), ou de jeunes en emploi (11,9%). On constate là encore des résultats avec une différence majeure selon les quartiers et les stratégies de repérage mises en place. Par exemple, à Tarascon, le ciblage des lieux de sociabilité et le bouche à oreille ont induit un repérage plus important des NEETs, tandis que des actions de repérage spécifiques aux jeunes scolarisés ont été mises en place à Malpassé et le porte à porte donne des résultats plus diversifiés.

Situation des jeunes repérés à l'entrée par quartier

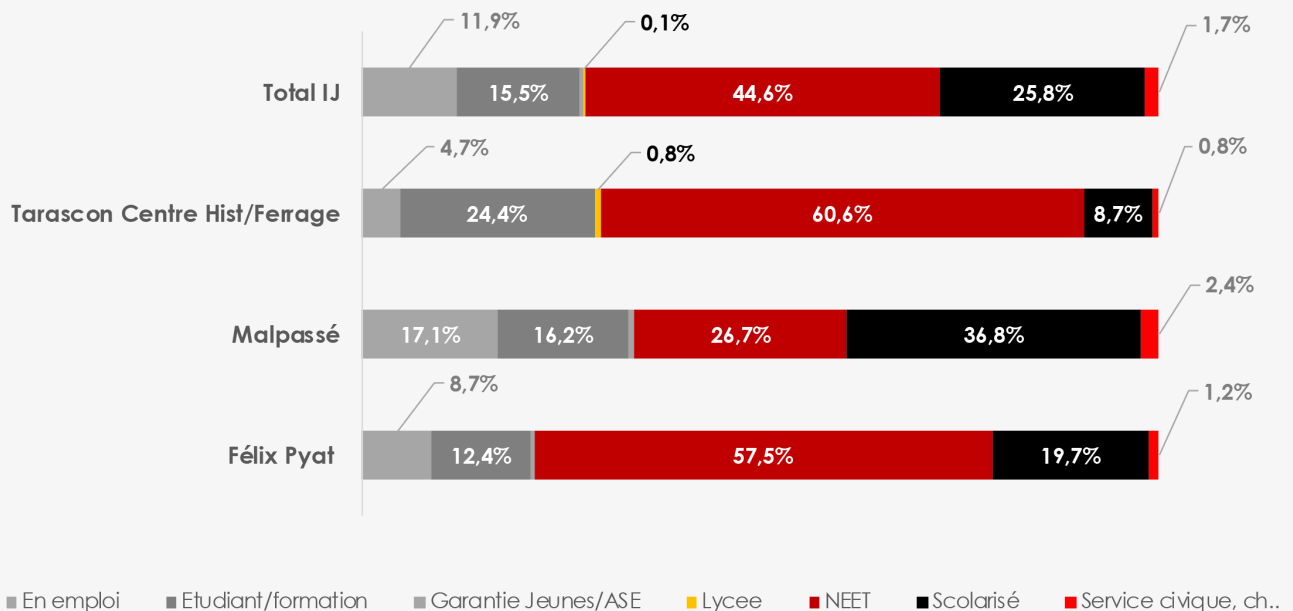


FIGURE 2

60,6% des jeunes repérés à Tarascon étaient NEET au moment de leur repérage.

Source : Tableau de suivi Boosters ; N_total IJ = 1087 (211 non-réponses) ; N_Malpassé = 468, N_Félix Pyat = 492 (211 non-réponses), N_Tarascon = 166

Découverte d'Impact Jeunes par quartier

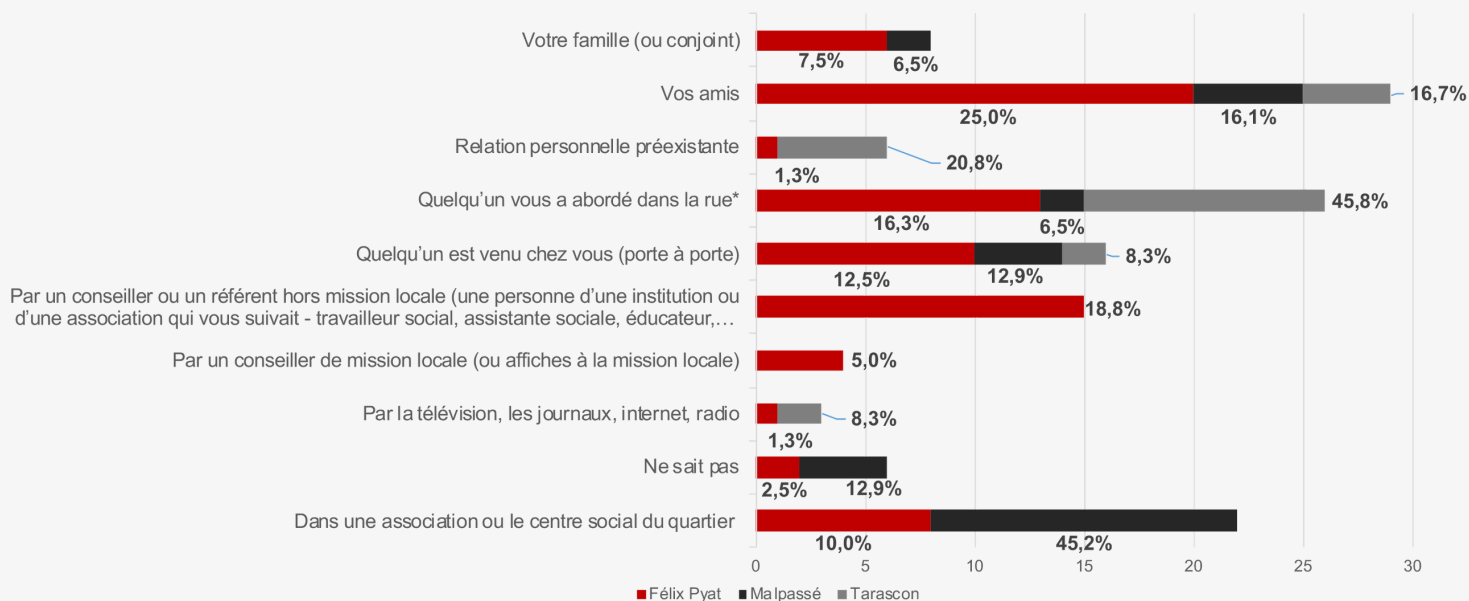


FIGURE 3

45.2 % des jeunes de Malpassé entrés dans Impact Jeunes ont pris connaissance du programme dans une association ou le centre social du quartier.

Source : Enquête téléphonique des jeunes touchés par Impact Jeunes-Traitement Ansa ; N = 135 (8 non-réponses)

UN ACCOMPAGNEMENT CENTRÉ SUR UNE APPROCHE PROACTIVE ET UNE LOGIQUE "EMPLOI D'ABORD"

L'accompagnement proposé par le Booster découle des envies et besoins exprimés par les jeunes. A rebours des discours usuels de l'insertion (« il n'est pas prêt », « il faut qu'il règle d'abord sa problématique », etc.), les Booster s'appuient sur une approche d'accueil inconditionnel de la demande, suivie par un effort de réactivité pour y répondre. Elle est de nature à poser les bases d'une relation d'aide acceptable pour le jeune.

UNE APPROCHE INFORMELLE PROACTIVE

Imprégné d'une volonté de ne pas apparaître comme une « institution », Impact Jeunes parvient à toucher les jeunes rebutés par les aspects institutionnels et formels des dispositifs, ou qui n'osent pas pénétrer dans les lieux d'aide. Ainsi, le programme a touché des jeunes qui n'ont pas, ou ne font plus appel aux dispositifs de droit commun qui leur sont destinés : les « invisibles ».

“ La plus-value d’Impact Jeunes : la démarche de mobilisation des jeunes décrocheurs. Les jeunes qu’Impact Jeunes a pu capter et qui sont revenus vers l’institution, on est sur un trend ascendant. ”

Conseiller Mission Locale

**Avant votre inscription à Impact Jeunes,
étiez-vous inscrit à Pôle Emploi ou en Mission Locale ?**

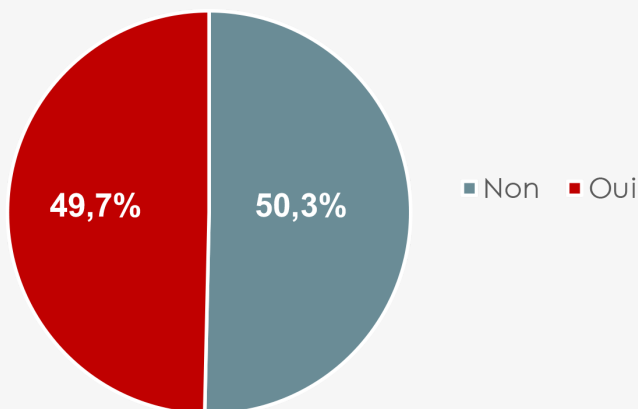


FIGURE 4

Source : :Enquête téléphonique des jeunes touchés par Impact Jeunes-Traitement Ansa ; N =143

L’action des Boosters est également marquée par la réactivité et la disponibilité. Continuellement joignables par sms ou sur les réseaux sociaux, les Boosters peuvent refaire un CV sur une banquette arrière de voiture, organiser des réunions à la buvette du club de foot ou préparer un entretien d’embauche dans un bar à chicha. Le Booster va au-devant des jeunes, les relance, les abreuve d’opportunités d’emploi ou de participation à des actions.

UNE LOGIQUE "EMPLOI D'ABORD"

L'accès à l'emploi rapide est utilisé comme le principal levier de remobilisation des jeunes NEETs. Cette logique repose sur la capacité du Booster de médiation entre jeunes et entreprises. Elle s'est imposée par l'interaction avec les jeunes qui ont fréquemment exprimé leur souhait d'avoir un emploi le plus rapidement possible.

Cette mise en place de « circuit court » vers l'entreprise a permis aux Boosters de développer une capacité de médiation jeunes-entreprises se traduisant par un véritable « bilinguisme » dans la relation de service.

Avant l'entrée dans le dispositif, peu de jeunes avaient une expérience professionnelle significative. Dans cette logique d'emploi d'abord, les Boosters se sont saisis de toutes les opportunités d'emploi, n'hésitant pas à proposer de courtes périodes d'embauche. Ainsi 71% des jeunes interrogés déclarent avoir connu au moins une période d'emploi durant leur parcours avec Impact Jeunes.

Durée de l'expérience professionnelle des jeunes avant leur entrée dans Impact Jeunes

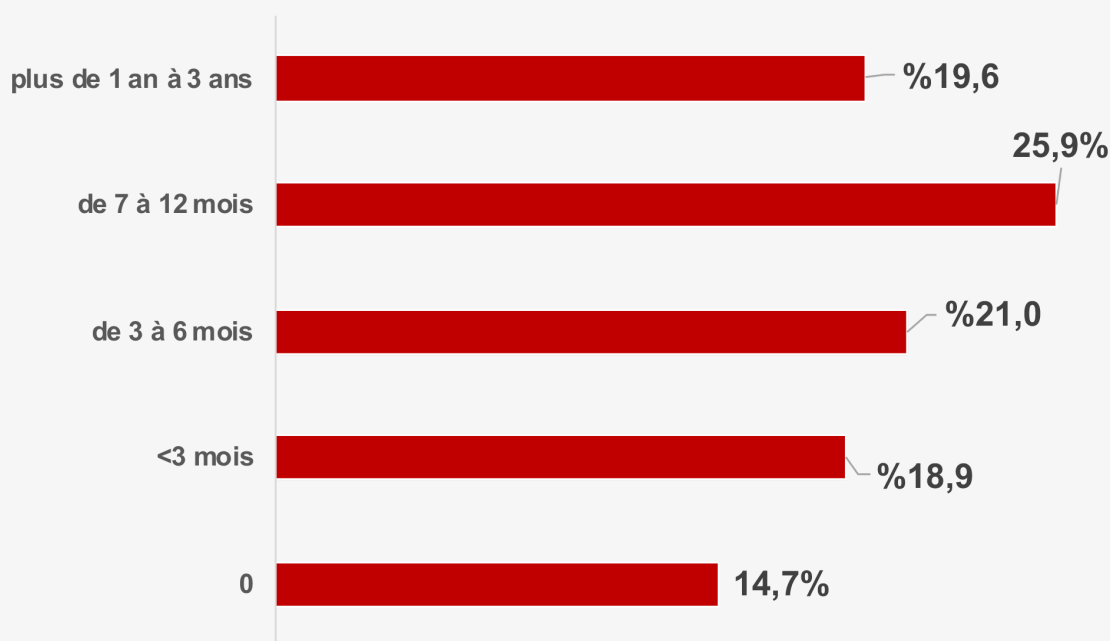


FIGURE 5

Source : Enquête téléphonique sur les jeunes touchés par Impact Jeunes – Traitement des données Ansa ; N = 143

Depuis votre entrée dans Impact Jeunes avez-vous été dans les situations suivantes?

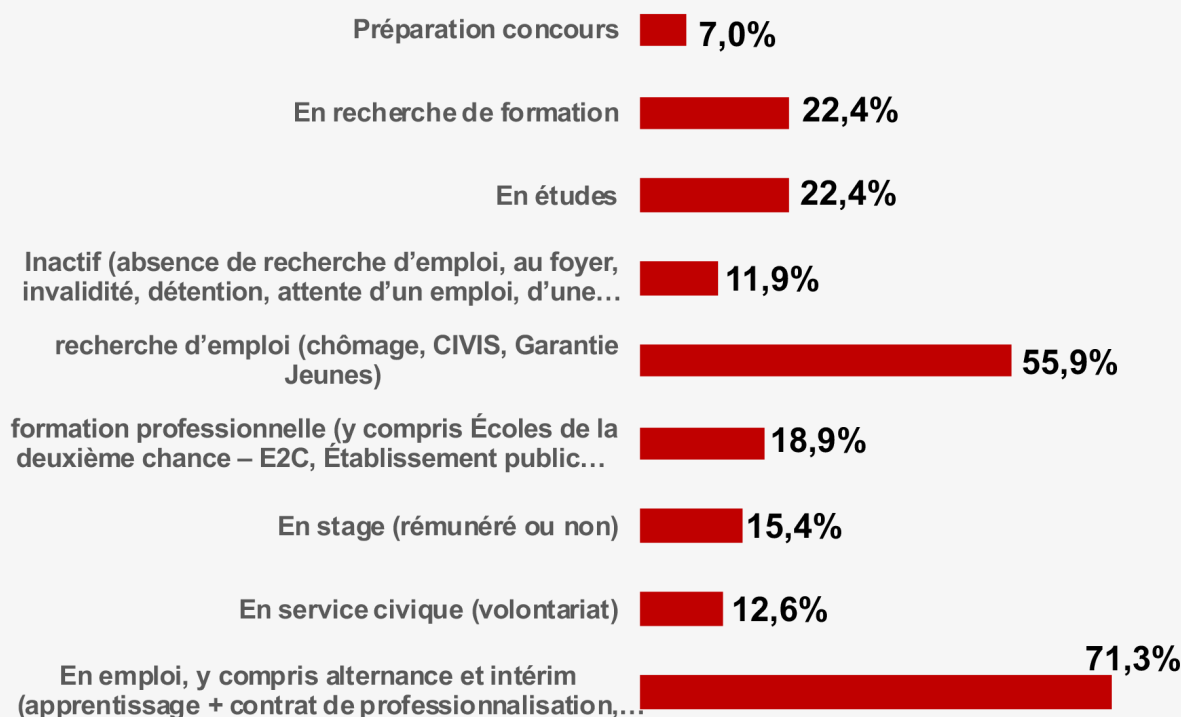


FIGURE 6

Source : Enquête téléphonique sur les jeunes touchés par Impact Jeunes – Traitement des données Ansa ; N = 143
NB : Plusieurs réponses possibles

La stratégie déployée avec les jeunes est équilibrée entre un objectif de court terme de retour rapide à l'emploi, et la réalisation de soi à plus long terme. Ainsi, 27,9% des jeunes interrogés en emploi sont en CDI, 59% sont en contrat à durée déterminée ou en intérim, dont 42,2% sur des durées supérieures à 6 mois. 55% des jeunes en emploi se déclarent très satisfaits de leur travail actuel, et 35% se disent assez satisfaits.

Types de contrat des jeunes en emploi au moins 6 mois après leur entrée dans Impact Jeunes

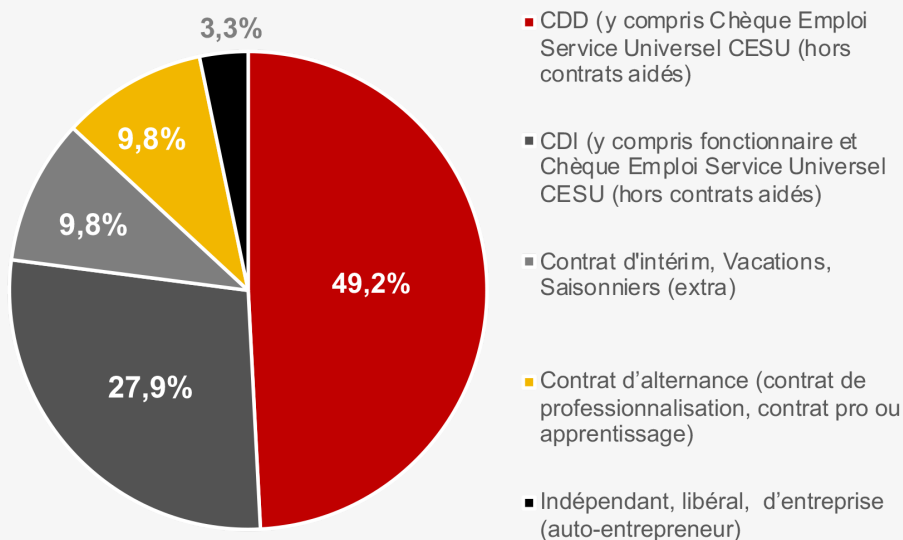


FIGURE 7

Source : Enquête téléphonique sur les jeunes touchés par Impact Jeunes – Traitement des données Ansa ; N = 61

LA CONFIANCE EN SOI AU CŒUR DE L'ACCOMPAGNEMENT

Pour changer de regard sur soi et stimuler l'estime de soi des jeunes, l'action des Boosters s'est accompagnée d'un travail de fond sur l'identité des jeunes et leur confiance en eux. Les arts, la culture et le sport sont mobilisés afin de travailler à un ancrage identitaire positif pour les jeunes et leur quartier. Ces actions leur ont permis d'envisager plus sereinement leur avenir professionnel et de renforcer leur pouvoir d'agir.

Score d'estime de soi

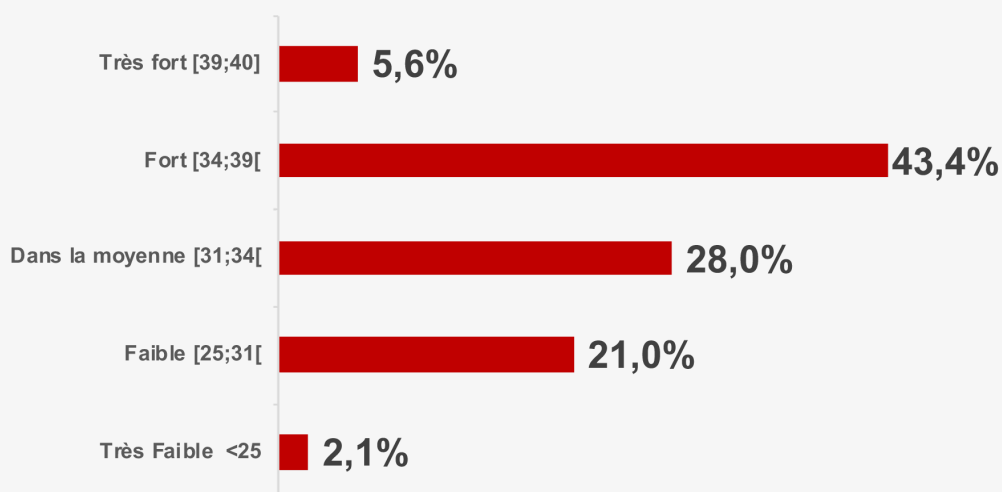


FIGURE 8

21 % des jeunes répondants obtiennent un score d'estime de soi faible.

Source : Enquête téléphonique sur les jeunes touchés par Impact Jeunes – Traitement des données Ansa ; N= 143
NB : les scores sont obtenus selon l'échelle de Rosenberg.

“ Ça m'a aidé à améliorer dans le contact avec les gens, avec tout le monde, je me suis assagi, ça m'a permis de savoir ce que je valais. ”

LE DÉVELOPPEMENT D' ACTIONS SUR-MESURE BASÉES SUR UNE DÉMARCHE INDUCTIVE

Centrées sur les carences de l'offre locale, 45 actions sur mesure, touchant de petits groupes ont été construites, en partant d'une démarche dite « inductive ». En l'absence de solution de « droit commun », le besoin repéré auprès des jeunes suscite la réflexion pour apporter une réponse innovante, concrète et immédiate, connectée à l'entreprise et le plus souvent collective. Le Booster adopte alors une posture de développeur d'actions, dont le financement est facilité par la disponibilité d'une enveloppe activable directement ou sur avis favorable du comité technique.

UNE ÉCHELLE MICRO-LOCALE

La spécificité et la force d'Impact Jeunes : intervenir à l'échelle des interactions humaines du quotidien. Cela permet de connaître les fines réalités locales, d'entendre les besoins des jeunes, de travailler à des synergies avec un maillage partenarial fin et d'enclencher une dynamique positive entre jeunes. Le spectre large d'Impact Jeunes (jeunes de 13-30 ans, scolarisés, Neet, en études) permet de mobiliser tous les acteurs jeunesse, de soutenir la réussite de jeunes « leaders positifs » et de ne pas apparaître comme stigmatisant pour les jeunes.

UN MAILLAGE PARTENARIAL DENSE

“Impact Jeunes, ce n'est pas une feuille de plus dans le mille-feuille, c'est un liant et ça a fluidifié l'existant, et c'est un plus dans l'existant, là où il y avait des manques.”

Chargée de développement politique de la ville, Marseille Métropole

En trois ans d'existence, Impact Jeunes s'est affirmé comme un véritable ensemblier capable de fédérer des acteurs et des institutions diverses : Associations de quartier, Clubs de prévention, Département, Métropole, Préfecture, CAF, Réseaux d'entreprises.

Impact Jeunes a non seulement permis de mobiliser une palette de solutions détenues par une pluralité d'acteurs via une coordination quotidienne des situations des jeunes, mais aussi de créer des coopérations concrètes et soutenues dans l'ingénierie et la mise en œuvre d'actions sur-mesure.

UNE FORTE IMPLICATION DES ENTREPRISES

Impact Jeunes a développé une approche originale en permettant une implication multiniveau de l'entreprise et de ses collaborateurs (offre d'expériences immersives en entreprises, partages d'expériences en collectif, soutien actif à des initiatives individuelles ou collectives, propositions d'embauche). Au total, cette palette d'implications a mobilisé plus de 140 entreprises.

UNE GOUVERNANCE AGILE CONCERTÉE ET SOUTENANTE

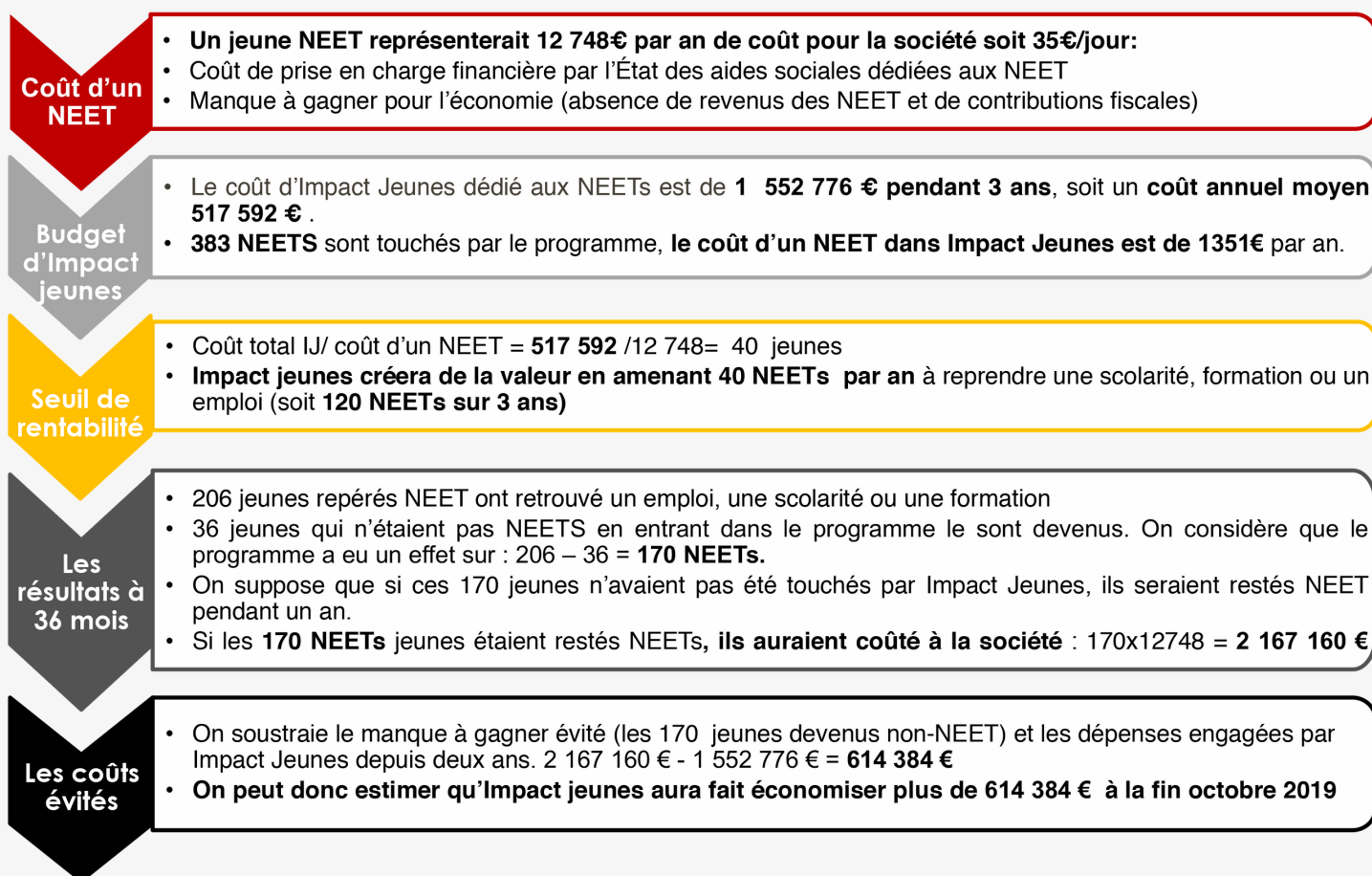
L'organisation souple qui laisse une grande autonomie d'initiative aux Boosters, est soutenue par des fonctions supports et managériales favorisant une gestion efficace et fluide du programme, ainsi que la recherche de nouvelles actions et de nouveaux partenaires.

Cette organisation s'appuie sur un mode d'accès aux crédits facilité et réactif. Ce programme permet la mise en commun de crédits normalement attribués selon des modalités strictes (appels à projets, subventions) et temporalités (annuelle, bisannuelle, etc.) différentes, afin de garantir la réactivité de l'action. Les crédits Impact Jeunes sont ainsi mobilisables tous les deux mois (lors de Comités techniques) s'ils ne dépassent pas un certain seuil, tous les 6 mois pour soutenir des projets plus coûteux (lors de Comités de Pilotage).

IMPACT JEUNES : UN INVESTISSEMENT D'AVENIR

Impact Jeunes a démontré sa capacité à toucher des jeunes aux profils divers, dans des zones caractérisées par une concentration forte de pauvreté urbaine, où se cumulent les facteurs de reproduction sociale des inégalités. Cette capacité se vérifie tout particulièrement auprès des NEETs (ni en études, ni en emploi, ni en formation) : parmi les 489 jeunes repérés NEET, 383 (soit 49% des jeunes touchés, et 78% des NEETs repérés), ont bénéficié d'au moins une intervention du Booster et/ou d'une action Impact Jeunes. Parmi les NEETs, 55% ont trouvé un emploi ou une formation qualifiante.

En réussissant le pari de raccrocher les jeunes dans des proportions très importantes, Impact Jeunes prouve qu'il est un investissement d'avenir, dont l'effet levier est manifeste. Impact Jeunes a en effet permis de mobiliser des moyens humains et financiers supplémentaires sur les zones ciblées, de décloisonner les acteurs et d'impliquer les entreprises. Au-delà de la performance centrée sur les « sorties positives », l'effet d'Impact Jeunes est prioritairement à penser sur les dynamiques de raccrochage, deremobilisation et d'empowerment. En termes de coûts évités liés à la remise en emploi, en étude, ou au placement en formation de jeunes NEET, le programme aurait permis d'économiser au moins 614 384 € :





ÉVALUATION

L'Agence nouvelle des solidarités actives (Ansa) a été désignée comme tiers évaluateur du Programme Impact Jeunes pour les 3 années. En décembre 2019, l'Ansa publie son dernier rapport d'évaluation pour rendre compte des 3 premières années d'expérimentation d'Impact Jeunes.

Pour la réalisation de l'évaluation, l'Ansa a développé une méthodologie alliant approche qualitative et quantitative en se basant sur diverses méthodes afin de livrer une photographie fidèle des jeunes touchés et de leurs trajectoires.

Sa posture d'évaluateur embarqué a permis d'apporter une prise de recul et une occasion de réflexivité pour les parties prenantes à chaque étape de l'expérimentation.

Pour la réalisation de ce rapport final, 143 jeunes représentatifs des majeurs intégrés au programme depuis au moins 6 mois et au maximum 24 mois ont été interrogés par téléphone en juin-juillet 2019.